



**VAREN**

---

**GEMEINDE**

**Budget**  
**2024**



## **EINLADUNG**

Die Urversammlung wird hiermit eingeladen auf:

**Montag, 11. Dezember 2023 um 19.00 Uhr  
in der Bürgerstube**

- Traktanden:**
1. Begrüssung
  2. Wahl der Stimmenzähler
  3. Protokoll der Urversammlung vom 22. Mai 2023
  4. Neugestaltung Schulhausplatz
    - a. Orientierung
    - b. Kreditbeschluss
  5. Sanierung Dorfstrassen und Kanalisation sowie Trennsystem
    - a. Orientierung
    - b. Kreditbeschluss
  6. Budget 2024
    - a. Genehmigung Erfolgsrechnung
    - b. Genehmigung Investitionsrechnung
  7. Kenntnisnahme Finanzplanung 2024-2027
  8. Verschiedenes

Varen, 20. November 2023

Alle Mitbürger/innen sind herzlich eingeladen und die Gemeindeverwaltung freut sich auf eine rege Beteiligung.

**Gemeindeverwaltung Varen**

# Inhaltsverzeichnis

	Seite
Vorwort des Gemeindepräsidenten .....	3
Protokoll der Urversammlung vom 22.05.2023.....	8
Finanzbeschlüsse 2024 .....	13
Bericht zum Budget 2024	
Überblick der Erfolgs- und Investitionsrechnung .....	14
Erfolgsrechnung: Gestufter Ausweis .....	15
Erfolgsrechnung .....	16
Investitionsrechnung.....	18
Finanzkennzahlen .....	20
Detail Erfolgsrechnung .....	22
Detail Investitionsrechnung.....	43
Finanzplan 2024-2027 .....	46
Budget 2024 der Pfarrei Varen .....	50

## Vorwort des Gemeindepräsidenten

Werte Mitbürgerinnen  
Werte Mitbürger

An dieser Stelle möchte ich Sie über die wichtigsten Kennzahlen und Investitionen des Budgets 2024 der Gemeinde Varen informieren.

Das Budget für das Jahr 2024 präsentiert sich wie folgt:

**Ergebnis der Erfolgsrechnung vor Abschreibungen: Fr. 465'680.--**  
(Selbstfinanzierungsmarge)

Die **Nettoinvestitionen** belaufen sich auf **Fr. 1'194'000.--**. Für deren Finanzierung ist keine Neuverschuldung vorgesehen.

Mit dem **Ertragsüberschuss von Fr. 21'780.--** wird das Haushaltsgleichgewicht eingehalten. Mit einem Cash-Flow von **Fr. 465'680.--** kann die Gemeinde ihre Kernaufgaben erfüllen.

Der Gemeinderat empfiehlt das Budget 2024 zur Annahme.

### Vergleich mit Vorjahr und Budget:

	<i>Rechnung 2022</i>	<i>Budget 2023</i>	<i>Budget 2024</i>
Ertragsüberschuss	Fr. 964'931.18	Fr. 115'750.00	Fr. 21'780.00
Gewinn vor Abschreibung (Cash-Flow)	Fr. 1'350'089.82	Fr. 539'450.00	Fr. 465'680.00

Im Rahmen von HRM2 ist vom Gemeinderat eine Aktivierungsgrenze festzulegen. Investitionen und Ausgaben, welche unterhalb der Aktivierungsgrenze liegen, sind über die Erfolgsrechnung zu verbuchen. Damit hat die Abschreibungsgrenze auch Einfluss auf die Budgetierung und das Jahresergebnis. Der Gemeinderat hat die Aktivierungsgrenze bei Fr. 30'000.-- festgelegt.

Im Vergleich zur Jahresrechnung 2022 und zum Budget 2023 erfährt das Budget 2024 folgende wesentliche Änderungen bei den Ausgaben:

Die Beteiligung am Regionalen Führungsstab DalaKoop wird höher ausfallen.

In der Primarschule muss die Mehrheit der Notebooks ersetzt werden. Sie stammen aus dem Jahr 2017 und haben ihre Lebensdauer erreicht. Für die Ersatzbeschaffung sind Fr. 15'000.-- budgetiert. Der Kanton beteiligt sich mit maximal Fr. 5'500.--.

Die Beteiligung an der Schuldirektion Region Leuk wurde mit einer interkommunalen Vereinbarung geregelt und die Beteiligung wurde entsprechend mit Fr. 27'000.-- budgetiert.

Der vom Gemeinderat gesprochene Unterstützungsbeitrag für das Bezirksmusikfest, den kant. Jugendmusiktag und die Neuinformierung der Musikgesellschaft Konkordia von Fr. 10'000.-- wurde im im Budget 2024 entsprechend vorgesehen.

Um den Rasen des Sportplatzes wieder auf Vordermann zu bringen, liess man eine Expertenanalyse vornehmen. Die vorgeschlagenen Massnahmen sollen im Frühjahr 2024 vorgenommen werden und es wurden dafür zusätzlich Fr. 15'000.-- im Unterhaltsbudget für den Sportplatz vorgesehen.

Die Bushaltestelle Frayen muss versetzt werden, im Budget 2022 und 2023 waren bereits Planungskosten von Fr. 20'000.-- vorgesehen. Der Kanton hat zwar ein Planungsmandat vergeben aber noch keine konkreten Zahlen bekanntgegeben. Deshalb müssen die Kosten für 2024 nochmals budgetiert werden.

Die Spezialfinanzierung Abwasser schliesst trotz einer nochmaligen Erhöhung der Gebühren um 10 % (Kompetenz des Gemeinderates) mit einem Defizit von Fr. 31'800.--. Wegen der getätigten Investitionen in die Sanierung der Kanalisation und der Einführung des Trennsystems steigt der Abschreibungsbedarf auf Fr. 121'000.--.

Für die Trinkwasserversorgung, die Abfallentsorgung und das Wässerwasser ist keine Gebührenanpassung notwendig.

Um die Infrastruktur mit einer öffentlichen Toilette ergänzen zu können, wurden im Budget Fr. 30'000.-- vorgesehen.

Für die Förderung von Wohnbau und Altbausanierungen werden wiederum Fr. 50'000.-- in den Förderungsfonds eingelegt.

Die Strassenholzerei entlang der Varneralpstrasse soll 2024 fortgeführt werden. Die Kosten dafür hat der Forstbetrieb mit Fr. 25'000.-- geplant.

2024 werden auch wieder Arbeiten an 13 ha Varner Schutzwald vorgenommen. An den Gesamtkosten von Fr. 156'000.-- muss sich die Gemeinde mit Fr. 16'300.-- beteiligen.

Unter touristische Projekte wurde die Auffrischung und Anpassung der Infotafeln im und um das Dorf mit voraussichtlichen Kosten von Fr. 10'000.-- vorgesehen.

Aufgrund der Lage auf dem Strommarkt kann leider nicht mehr mit Erträgen wie im Jahr 2022 aus dem Kleinwasserkraftwerk gerechnet werden. Im Budget 2024 wurde aufgrund der bisherigen Zahlen von 2023 ein Ertrag von Fr. 300'000.-- vorgesehen.

Der Beitrag aus dem Finanzausgleich (Ressourcenausgleichsfonds) wird höher ausfallen als 2023.

Die Abschreibungen wurden laut den für das HRM2 vom Gemeinderat beschlossenen Sätzen berechnet.

### **Entwicklung langfristige Verpflichtungen**

<i>Rechnung 2022</i>	<i>Budget 2023</i>	<i>Budget 2024</i>
Fr. 3'000'000	Fr. 3'000'000	Fr. 3'000'000

Es ist keine Neuverschuldung vorgesehen.

## Entwicklung Nettoschuld pro Kopf

<i>Rechnung 2022</i>	<i>Budget 2023</i>	<i>Budget 2024</i>
Fr. -3'588	Fr. -2'559	Fr. -1'489

Die Gemeinde Varen weist keine Nettoverschuldung auf.

## Entwicklung Eigenkapital

<i>Rechnung 2022</i>	<i>Budget 2023</i>	<i>Budget 2024</i>
Fr. 6'093'433	Fr. 6'209'183	Fr. 6'230'963

Das Eigenkapital wird in Höhe der budgetierten Ertragsüberschüsse weiter anwachsen.

## Investitionsrechnung 2024

**Neugestaltung Schulhausplatz** **Fr. 200'000.--**  
**Beitrag Naturpark Pfyng-Finges** **Fr. 80'000.--**

Der jetzige Schulhausplatz (Pausenplatz) entspricht nicht mehr einem bedarfsgerechten, zukunftsorientierten Schulhausareal. Er soll zu einem Begegnungs-, Erlebnis- und Bildungsraum für die Schule und zu einer öffentlich zugänglichen Begegnungszone, die als familienfreundlich, gesundheitsfördernd und attraktiv empfunden wird, umgestaltet werden. Der Naturpark Pfyng-Finges unterstützt die Neugestaltung mit einem Beitrag von Fr. 80'000.--. Weiterführende Informationen finden Sie auf Seite 7.

**Sanierung Bodenbelag Schulhaus** **Fr. 40'000.--**

Aufgrund der Dringlichkeit des Hitzeproblems im Schulhaus wurde der für 2023 budgetierte Betrag für den Einbau neuer Fenster und einen Notausgang im OG investiert. Die in die Jahre gekommenen Bodenbeläge sollen nun 2024 ersetzt werden.

**Mähroboter** **Fr. 35'000.--**

Die Analyse des Sportplatzrasens ergab, dass dieser unter den Mäharbeiten mit dem Kommunalfahrzeug Holder leidet. Ein Mähroboter kann die Arbeit zudem autonom erledigen und der gemähte Rasen muss nicht mehr abtransportiert werden. Die Werkhofmitarbeiter werden entlastet und können sich anderen Unterhaltsarbeiten widmen.

**Baukosten Kantonsstrassen** **Fr. 20'000.--**

Die Gemeinde muss sich gemäss vom Staatsrat festgelegtem Verteilschlüssel an die Baukosten der Kantonsstrassen beteiligen.

**Fahrzeugkauf** **Fr. 78'000.--**

Der Traktor Mouny soll durch ein wendigeres Fahrzeug ersetzt werden. Die Wahl fiel auf einen AVANT 860i mit Knicklenker. Die Rückgabe des Traktors Mouny ist im Investitionsbetrag mitberücksichtigt.

**Sanierung Dorfstrassen****Fr. 267'000.--****Sanierung Kanalisation sowie Trennsystem****Fr. 595'000.--**

Im Rahmen der Oberflächenwassertrennung ist für das Jahr 2024 der Abschnitt Oberdorf von Vouilloz bis Donath und die Zubengasse geplant. Die Trinkwasserleitung bleibt bestehen, wobei sämtliche Schieber und der Strassenbelag erneuert werden. Die Gesamtkosten betragen Fr. 862'000.-- und werden auf die 2 Kostenträger Dorfstrassen und Abwasser aufgeteilt. Das ist der grösste verbleibende Abschnitt im Dorf.

**Vorprojekt Anschlussleitung ARA Radet****Fr. 45'000.--**

Die ARA (Abwasserreinigungsanlage) Varen vermag die heutigen Massstäbe der Abwasserklärung mittelfristig nicht mehr zu erfüllen. Um die Grundlagen einer Alternative zu einem ARA-Neubau zu erhalten, soll ein Vorprojekt für eine Anschlussleitung zur ARA Radet erarbeitet werden.

Im Namen des Gemeinderates lade ich Sie, werte Mitbürgerinnen und Mitbürger, zur Budget-Urversammlung ein.

**Manfred Bayard**  
Gemeindepräsident

**Weitere Informationen zu den Traktanden der Urversammlung****Traktandum 4: Neugestaltung Schulhausplatz**

Das Schulhausareal ist Begegnungs-, Erlebnis- und Bildungsraum zugleich. Es bietet Schulkindern die Gelegenheit, sich im Spiel zu bewegen, Kontakte zu knüpfen und die Natur zu erleben. Lehrpersonen sollen das Areal auch als Lernort nutzen können.

Der jetzige Pausenplatz erfüllt kaum die obengenannten Eigenschaften, er ist eine Asphalteinöde und entspricht nicht mehr einem bedarfsgerechten, zukunftsorientierten Schulhausareal.

Ein naturnahes und erlebnisreiches Schulhausareal ermöglicht elementare, prägende Lebenserfahrungen. Natürliches Material und verschiedene Elemente regen die Fantasie an und laden zum Ausprobieren ein. Denn wie wir wissen, Kinder und Jugendliche lernen spielend. Kindgerechte Aussenräume fördern eine ganzheitliche motorische, emotionale, kognitive und soziale Entwicklung.

Mit der allgemeinen baulichen Verdichtung werden Schulhausareale immer wichtiger als Raum für freies Spielen und Bewegen. Pausenplätze funktionieren zudem als öffentlich zugängliche Begegnungszonen und tragen dazu bei, dass die Gemeinde als familienfreundlich, gesundheitsfördernd und attraktiv empfunden wird.

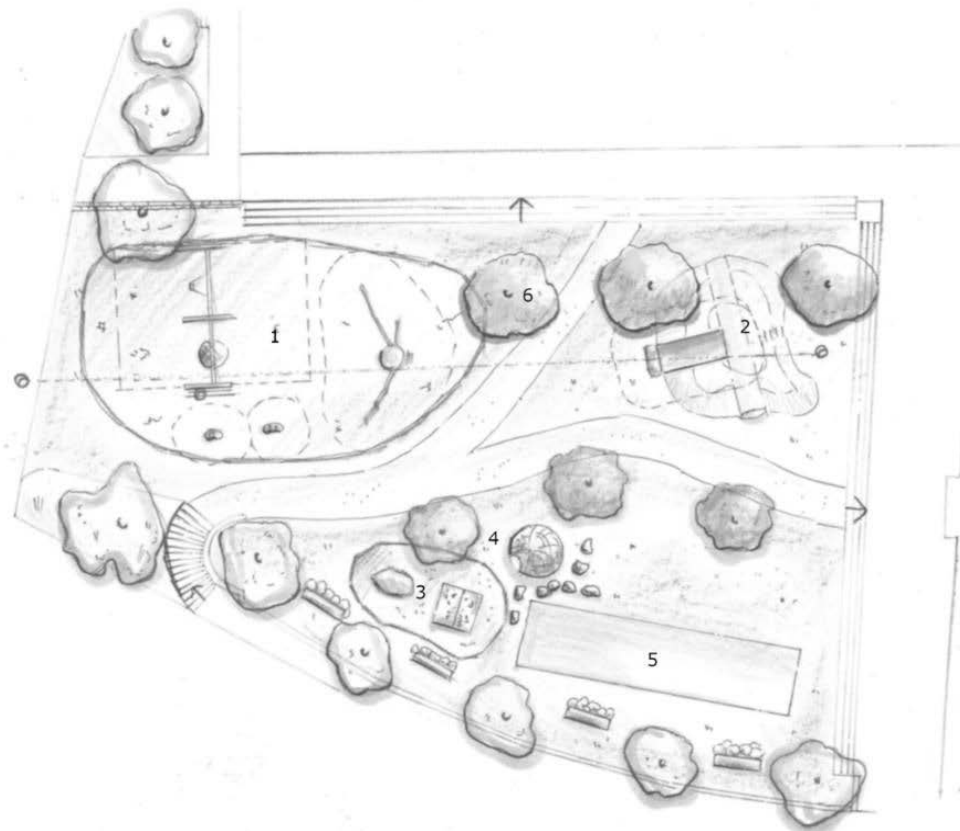
Die Renaturierung des Schulhausplatzes bringt einen weiteren positiven Effekt mit sich. Durch die Entfernung der Asphaltflächen wird dem Platz Hitze entzogen. Die



Wärmereflektion in Richtung Fensterfront des Schulhauses wird gedämmt. Die Schulkinder sind nicht mehr wie bisher einer starken Hitzebildung in den Schulzimmern ausgesetzt. Mit der Neugestaltung eines naturnahen und generationenübergreifenden Schulhausareals, schlägt die Gemeinde Varen den richtigen Weg ein. Varen - das naturnahe Weindorf inmitten des Naturparks Pfyng-Finges.

Der Gemeinderat beantragt der Urversammlung den Kredit für die Neugestaltung des Schulhausplatzes mit Bruttokosten von Fr. 200'000.-- und einer Beteiligung des Naturparks Pfyng-Finges von Fr. 80'000.-- zu genehmigen.

Skizze der geplanten Neugestaltung:



## Traktandum 5: Sanierung Dorfstrassen und Kanalisation sowie Trennsystem

Situationsplan der Etappe 2024:



## Protokoll der Urversammlung vom 22. Mai 2023

Datum:	22.05.2023
Beginn:	19:00 Uhr
Ende:	20:00 Uhr
Ort:	Bürgerstube
Anwesend:	5 Gemeinderäte Gemeindeschreiberin und Stellvertreter 26 Bürger/innen
Traktanden:	1. Begrüssung 2. Wahl der Stimmenzähler 3. Protokoll der Urversammlung vom 12. Dezember 2022 4. Verwaltungsrechnung 2022 5. Bericht der Kontrollstelle 6. Verschiedenes

### **1. Begrüssung**

Gemeindepräsident Manfred Bayard begrüsst die Anwesenden zur Urversammlung

Anschliessend gibt er die Traktanden bekannt. Die Einladung zur Urversammlung erfolgte fristgerecht durch Anschlag. Sie wurde zudem auch noch im Amtsblatt des Kantons Wallis vom 27. April 2023 veröffentlicht.

Gegen das Einladungsverfahren und die Traktandenliste werden keine Einwände erhoben. Die Versammlung ist somit beschlussfähig.

### **2. Wahl der Stimmenzähler**

Als Stimmenzähler werden Fabian Anderegg und Stephan Jaggy gewählt.

### **3. Protokoll der Urversammlung vom 12. Dezember 2022**

Das Protokoll ist im Büchlein zur Jahresrechnung abgedruckt und ein Verlesen wird nicht gewünscht. Das Protokoll wird einstimmig genehmigt und der Gemeindeschreiberin für die Verfassung gedankt.

### **4. Verwaltungsrechnung 2022**

Die Jahresrechnung 2022 wurde nach dem «Harmonisierten Rechnungsmodell» (HRM2) des Kantons Wallis erstellt. Sie schliesst mit dem erfreulichen Ertragsüberschuss von Fr. 964'931.18 ab. Die Mehreinnahmen gegenüber dem Budget sind vorallem auf den viel höheren Ertrag aus dem Kleinwasserkraftwerk zurückzuführen. Der Aufwand liegt trotz der zusätzlichen Einlage von Fr. 50'000.-- in den Wohnbauförderungsfonds unter den budgetierten

Ausgaben. Es wurden Abschreibungen auf das Verwaltungsvermögen von Fr. 382'073.23 vorgenommen. Die gesetzlich vorgeschriebenen Mindestabschreibungssätze wurden alle respektiert.

Bei Bruttoinvestitionen von Fr. 520'141.28 und Beiträgen von Fr. 25'068.05 weist die Investitionsrechnung einen Ausgabenüberschuss von Fr. 495'073.23 aus. Der Finanzierungsbedarf konnte aus eigenen Mitteln gedeckt werden.

Die Finanzkennzahlen für das Rechnungsjahr 2022 sind alle gut. Die Gemeinde Varen weist weiterhin keine Nettoverschuldung auf.

Die Gemeindegemeinderin Julia Bayard erläutert die Erfolgsrechnung und geht besonders auf folgenden Positionen ein:

Allgemeine Verwaltung: Die Entlohnung der Gemeinderäte blieb unverändert, allerdings werden aufgrund der Pauschalentschädigungen die Kosten nicht mehr auf die einzelnen Kommissionen aufgeteilt. Die Bauverwaltung ist bei HRM2 bei den Allgemeinen Diensten eingegliedert. Die Sozialversicherungsbeiträge (AHV, Unfallversicherung usw.) müssen entsprechend der Lohnaufwände auch aufgeteilt werden. Dies wird über die Lohnbuchhaltungssoftware gesteuert.

Bildung: die 2022 erstmals durchgeführten 3 ganzen Skitage mit Kosten von Fr. 7'773.95 wurden vom Kanton mit Fr. 2'250.-- mitfinanziert.

Kultur, Sport und Freizeit: Die Kraftwerke Dala AG überwies 2022 einen Zusatzbeitrag von Fr. 4'000.-- für den Kulturfonds. Wie an der letzten Urversammlung bereits informiert wurde, ist beim Picknickplatz Dude statt in eine Hängebrücke in eine fixe Toilettenanlage investiert worden. Die Gemeinde beteiligte sich für die Schulkinder an den Kosten der LeukerbadCard inklusive MagicPass mit Fr. 100.--.

Umweltschutz und Raumordnung: Die Spezialfinanzierung Wasserversorgung konnte mit einem kleinen Überschuss von Fr. 1'232.68 abgeschlossen werden. Die Spezialfinanzierung Abwasserentsorgung mit einem Überschuss von Fr. 20'544.76. Die Überschüsse müssen dafür eingesetzt werden, die aufgelaufenen Defizite abzubauen. Auf Empfehlung des Kantons wurden 2022 erstmals auch den gemeindeeigenen Verbrauchern (Gemeindehaus, Schulhaus usw.) Trinkwasser- und Abwassergebühren verrechnet. Die Abfallbewirtschaftung schliesst aufgrund der höheren Abschreibung mit einem Defizit von Fr. 1'614.50.

Gemäss Gemeinderatsbeschluss wurden Fr. 50'000.-- zusätzlich in den Wohnbauförderungsfonds eingelegt. Insgesamt wurden 2022 Förderbeiträge von Fr. 120'000.-- ausbezahlt.

Volkswirtschaft: Die Spezialfinanzierung Wässerwasser weist aufgrund der vorgenommenen Restwertabschreibungen einen Verlust von Fr. 5'489.08 auf. Dieser kann der Rückstellung entnommen werden. Das Kleinwasserkraftwerk produzierte einen Erlös von Fr. 751'284.45, was bei der Budgeterstellung nicht erwartet werden konnte.

Seitens der Versammlung werden zur laufenden Rechnung keine Fragen gestellt.

Anschliessend stellt der Gemeindepräsident die Investitionsrechnung vor. Die Investitionen entsprechen im wesentlichen dem Budget. Die Abschlussarbeiten für die Dachrenovation und Heizungserneuerung Gemeindehaus sowie der Kantonsbeitrag konnten erst in der Jahresrechnung 2022 verbucht werden. Die Kosten für den Ersatz der Trinkwasserleitung im Bereich der GEP Etappe 2022 waren gesamthaft mit dem Trennsystem budgetiert worden.

Zur Investitionsrechnung werden keine Fragen gestellt.

Zur Bilanz erläutert die Gemeindegemeinderin folgende Konti:

- Die Bezeichnungen der Aktienbeteiligungen wurden an die neuen Namen der Gesellschaften angepasst.

- Das Kleinwasserkraftwerk Dala ist bei der Umstellung auf HRM2 im Verwaltungsvermögen statt bisher im Finanzvermögen bilanziert worden.
- Folgende Restwertabschreibungen wurden vorgenommen:

Wasserfassung Raspille	Fr. 9'000.--
Wasserfassung Dala	Fr. 7'000.--
Kantonsstrassen	Fr. 6'000.--

Um eine Abschreibung ins Unendliche zu vermeiden, hat der Gemeinderat folgende Regelung bestimmt: Ist der Restbuchwert einer Sachanlage tiefer als Fr. 15'000.-- ist dieser auf null abzuschreiben.

- Die Vorschüsse für Spezialfinanzierungen müssen neu als Minusbeträge im Eigenkapital aufgeführt werden statt bisher in den Aktiven.

Die Versammlung hat keine Fragen zur Bilanz.

Die Gemeindeschreiberin stellt zum Abschluss ihrer Präsentation noch die verschiedenen Finanzkennzahlen vor.

## **5. Bericht der Kontrollstelle**

Der Präsident begrüsst Lukas Bayard als Vertreter der Revisionsstelle Quadis Revisionen Suten. Dieser verliest den Revisorenbericht. Die Revisionsstelle empfiehlt die Genehmigung der Jahresrechnung 2022.

Die Jahresrechnung 2022 und der Kontrollbericht werden von der Versammlung einstimmig angenommen.

## **6. Verschiedenes**

1. Manfred Bayard informiert:

- Vor einigen Jahren entschied sich der Gemeinderat auf die Mitarbeit am regionalen Richtplan zu verzichten, da der Fokus auf Camping- und Industriezonen gelegt war. In diesem Frühjahr wurde die Gemeinde Varen nochmals zur Mitarbeit angefragt und über die Arbeiten informiert. Seitens der kant. Raumplanung wird die Mitarbeit empfohlen, der Gemeinderat hat sich für die Mitarbeit entschieden, vorallem um die Zukunft der Deponie regeln zu können.
- Er informiert über das Waldweideprojekt auf der Unteren Alpe
- Das Forststrassenreglement, über welches im Dezember abgestimmt wurde, ist noch im Homologationsverfahren beim Kanton. Bis dies genehmigt ist, werden keine Bewilligungsgebühren einkassiert.

2. Petra Allet orientiert aus ihren Ressorts:

- Die Waldtage für die Klasen H1-4 wurden in diesem Frühjahr an 4 Freitagen durchgeführt. Die Tage kamen bei den Beteiligten gut an. Die Erfahrungen werden für die Weiterführung evaluiert.
- Milena Schmid hat ihre Stelle an der Primarschule Varen gekündigt. Glücklicherweise konnte mit Eva Müller eine neue Lehrperson gefunden werden.
- Das MagicPass Angebot von My Leukerbad und der Gemeinde wurde von den Eltern sehr geschätzt und genutzt.
- Der Schulausflug wird am 26. Juni nach Ballenberg führen.

- Auch die Primarschule wird ab Beginn des neuen Schuljahrs wie die Orientierungsschule von der Schuldirektion Leuk betreut. Die Neuorganisation wurde bereits vorbereitet und Doris Batliner wird 20% fix für die Primarschule Varen arbeiten.
  - Der DalaKoop 60+ Ausflug wurde mit der Teilnahme von über 90 Personen erfolgreich in Niedergesteln durchgeführt.
  - Es wurde ein Projekt gestartet für die Umgestaltung des Pausenplatzes mit dem Naturpark Pfyn-Finges und der Gartengestaltung Imboden.
  - Für die Jugendarbeitsstelle Bezirk Leuk arbeitet Christian Huber als neuer Jugendarbeiter.
  - Die KESB Kantonalisierung ist erfolgt. Die KESB ist neu dem Kanton angeschlossen, die Mitarbeiter für die Region Leuk sind die gleichen Personen geblieben.
3. Gabriel Loretan orientiert aus seinen Ressorts:
- Die Kulturkommission DalaKoop hat sich der Neugestaltung der Beschilderung des Kulturwegs Dala-Raspille von Leukerbad bis Salgesch angenommen. Das Update wird am 3. Juni mit einem Anlass eröffnet. Der Anmeldeschluss ist heute. Ein gemeinsamer Transport ist nicht vorgesehen, es wird der ÖV empfohlen.
4. Daniel Varonier orientiert aus seinen Ressorts:
- Leukerbad Tourismus führt eine Sommerkonzertreihe in den Destinationsgemeinden durch, am 15. Juli findet ein Konzert in Varen statt, ab 18.00 Uhr eine Vorband, ab 20.00 Uhr z'Hansrüedi. Der Eintritt ist frei. Den Kantinenbetrieb übernimmt der FC Varen.
  - Die Planung der Bushaltestelle ist in Zusammenarbeit mit dem Kanton, dem von ihm beauftragten Ingenieurbüro Zumofen-Glenz und der Organisation ProCap erfolgt. Der Einstieg muss behindertengerecht mit einem Rollstuhl möglich sein. Der grosse Parkplatz bei der Kirche verliert den roten Platz und einige Parkplätze. Einige können an der bisherigen Bushaltestelle geschaffen werden, im Schnitt verliert man 10 Parkplätze. Das alte Wartehäuschen wird zurückgebaut. Das Dossier ist nun zur genauen Prüfung beim Kanton, dann folgt die finanzielle Entscheidung. Voraussichtlich ist die kant. Beteiligung mit 70 %. Varen hat den Nachteil, dass 2 Linien die Haltestelle bedienen.
5. Michel Meichtry orientiert aus seinen Ressorts:
- Ende März wurden die Flurwege in Duden und Pflawinen instandgestellt. Die Angrenzer werden nun brieflich informiert, dass zukünftig sie für die Herstellung von Schäden zur Kasse gebeten werden.
6. Stephan Jaggy: Er hat seine Anliegen für das Gebiet «auf der Egge» bereits dem Gemeinderat vorgebracht. Insbesondere sollte der Abtransport der abgebauten Ruine doch bitte endlich ausgeführt werden. Manfred Bayard ergänzt, dass der Auftrag erteilt wurde, aber die Zeit wohl nicht dafür gereicht hat.
7. Michel Vouilloz regt an, dass die Gemeinde bei der Pfarrei und dem Bistum platziert, dass in Varen und Salgesch die Firmung nicht am Wochenende der offenen Weinkeller stattfinden sollte.
8. Ernst Rychen berichtet über den neuen Veloweg Schleif: Die Borde wurden entfernt und die Entwässerung erfolgt in den Schleifweg, er findet dies sehr gefährlich und bauliche Veränderungen müssen vorgenommen werden. Das Wasser werde nun in den Hang geleitet und alle Abschlüge gehen in Richtung der darunter liegenden Wohnhäuser. Manfred Bayard erklärt, dass er den Hang mit dem Forst besichtigt hat und daraufhin noch Anpassungen vorgenommen wurden und dass laut den Forstverantwortlichen keine Ge-

fahr bestehe. Ernst Rychen findet die Anpassungen ungenügend. Es wird eine gemeinsame Besichtigung vereinbart.

9. Ernst Rychen teilt eine weitere Feststellung mit: Im Herbst fiel der Stapler der Firma Varonier auf den Fussballplatz. Während 2 Monaten manövriert der Stapler auf der Strasse und dem Parkplatz, genau dort befindet sich der Schulweg vieler Kinder. Ob die Sicherheit der Ladung vorgenommen wird, bezweifelt er. Der Zaun ist auch noch immer nicht repariert.  
Gabriel Loretan erklärt, dass der Reparaturauftrag bereits seit längerem erteilt wurde. Manfred Bayard ergänzt, dass der Stapler über ein Nummernschild verfügt und auf der Strasse fahren darf.  
Ernst Rychen erklärt, dass es wegen der Manövrierarbeiten auf dem öffentlichen Gemeindeboden immer wieder zu Wartezeiten kommt.
10. Anne Roten teilt mit, dass der Kreis junger Eltern vor einigen Jahren «Achtung Kinder»-Schilder an den Dorfstrassen montiert hat, nun würden mehrere Schilder fehlen. Gemäss Matthias Bayard sind die Schilder unauffindbar. Anne Roten wird keine Ersatzschilder anfertigen, wenn diese entwendet werden.

Da keine weiteren Wortmeldungen folgen, dankt Gemeindepräsident Manfred Bayard den Ratskollegen für die gute Zusammenarbeit und dem Gemeindepersonal für ihre Arbeit sowie den Anwesenden für die Teilnahme an der Urversammlung und lädt zum Aperó ein.

Der Präsident

Die Schreiberin

Manfred Bayard

Julia Bayard-Plaschy

## Finanzbeschlüsse 2024

Der Gemeinderat hat in seiner Sitzung vom 3. November 2023 gemäss Art. 232 des Steuergesetzes vom 10. März 1976 und Art. 31, Abs. 2 des Gemeindegesetzes vom 5. Februar 2004 folgende Beschlüsse für das Verwaltungsjahr 2024 gefasst:

1. Auf die in Art. 178 und 179 des Steuergesetzes vorgesehenen Steuersätze ist ein Koeffizient von **1.2** anzuwenden.
2. Betrag der Kopfsteuer Fr. 20.--
3. Betrag der Hundesteuer Fr. 130.--
4. Prozentsatz des Vergütungszinses\* 3.5 %
5. Prozentsatz des Verzugszinses\* 3.5 %
6. Zinsgutschrift auf Vorauszahlungen\* 0.0 %
7. Negativer Ausgleichszins 3.5 %
8. Indexierung (Beschluss der Urversammlung) 153 %

\* *Beschluss des Staatsrates vom 5. Juli 2023 zu übernehmen*

Das vorliegende Budget wurde vom Gemeinderat in seiner Sitzung vom 14. November 2023 genehmigt.

Überblick der Erfolgs- und Investitionsrechnung		Rechnung 2022	Budget 2023	Budget 2024
<b>Erfolgsrechnung</b>				
<b>Ergebnis vor Abschreibungen</b>				
-	CHF	2'780'849.87	2'970'700.00	3'146'700.00
+	CHF	4'130'939.69	3'510'150.00	3'612'380.00
=	CHF	-	-	-
=	CHF	<b>1'350'089.82</b>	<b>539'450.00</b>	<b>465'680.00</b>
<b>Ergebnis nach Abschreibungen</b>				
-	CHF	-	-	-
+	CHF	1'350'089.82	539'450.00	465'680.00
-	CHF	382'073.23	473'700.00	491'900.00
-	CHF	130'229.24	90'000.00	73'900.00
+	CHF	127'143.83	140'000.00	121'900.00
-	CHF	-	-	-
-	CHF	-	-	-
-	CHF	-	-	-
+	CHF	-	-	-
+	CHF	-	-	-
=	CHF	<b>964'931.18</b>	<b>115'750.00</b>	<b>21'780.00</b>
<b>Investitionsrechnung</b>				
+	CHF	520'141.28	1'265'000.00	1'280'000.00
-	CHF	25'068.05	6'000.00	86'000.00
=	CHF	<b>495'073.23</b>	<b>1'259'000.00</b>	<b>1'194'000.00</b>
=	CHF	-	-	-
<b>Finanzierung</b>				
-	CHF	-	-	-
+	CHF	1'350'089.82	539'450.00	465'680.00
-	CHF	495'073.23	1'259'000.00	1'194'000.00
+	CHF	-	-	-
=	CHF	-	<b>719'550.00</b>	<b>728'320.00</b>
=	CHF	<b>855'016.59</b>	-	-



Erfolgsrechnung: Gestufter Ausweis		Rechnung 2022	Budget 2023	Budget 2024
Betrieblicher Aufwand				
30 Personalaufwand	CHF	590'619.50	608'800.00	640'800.00
31 Sach- und übriger Betriebsaufwand	CHF	797'951.31	901'100.00	986'200.00
33 Abschreibungen Verwaltungsvermögen	CHF	352'474.23	419'700.00	457'900.00
35 Einlagen in Fonds und Spezialfinanzierungen	CHF	130'229.24	90'000.00	73'900.00
36 Transferaufwand	CHF	1'087'040.03	1'192'100.00	1'230'000.00
37 Durchlaufende Beiträge	CHF	60'751.85	54'000.00	54'000.00
<b>Total betrieblicher Aufwand</b>	CHF	<b>3'019'066.16</b>	<b>3'265'700.00</b>	<b>3'442'800.00</b>
Betrieblicher Ertrag				
40 Fiskalertrag	CHF	1'644'839.95	1'350'000.00	1'474'000.00
41 Regalien und Konzessionen	CHF	77'660.36	76'000.00	71'000.00
42 Entgelte	CHF	1'364'406.39	1'012'700.00	932'750.00
43 Verschiedene Erträge	CHF	-	-	-
45 Entnahmen aus Fonds und Spezialfinanzierungen	CHF	127'143.83	140'000.00	121'900.00
46 Transferertrag	CHF	497'804.90	551'250.00	608'930.00
47 Durchlaufende Beiträge	CHF	60'751.85	54'000.00	54'000.00
<b>Total betrieblicher Ertrag</b>	CHF	<b>3'772'607.28</b>	<b>3'183'950.00</b>	<b>3'262'580.00</b>
<b>R1 Ergebnis aus betrieblicher Tätigkeit</b>		<b>753'541.12</b>	<b>-81'750.00</b>	<b>-180'220.00</b>
34 Finanzaufwand	CHF	50'266.58	31'000.00	27'500.00
44 Finanzertrag	CHF	261'656.64	228'500.00	229'500.00
<b>R2 Ergebnis aus Finanzierung</b>	CHF	<b>211'390.06</b>	<b>197'500.00</b>	<b>202'000.00</b>
<b>O1 Operatives Ergebnis (R1 + R2)</b>		<b>964'931.18</b>	<b>115'750.00</b>	<b>21'780.00</b>
38 Ausserordentlicher Aufwand	CHF	-	-	-
48 Ausserordentlicher Ertrag	CHF	-	-	-
<b>E1 Ausserordentliches Ergebnis</b>	CHF	<b>-</b>	<b>-</b>	<b>-</b>
<b>Gesamtergebnis Erfolgsrechnung (O1 + E1)</b>	CHF	<b>964'931.18</b>	<b>115'750.00</b>	<b>21'780.00</b>

## Erfolgsrechnung nach Funktionen

Rechnung 2022

Budget 2023

Budget 2024

	Aufwand	Ertrag	Aufwand	Ertrag	Aufwand	Ertrag
0 Allgemeine Verwaltung	465'391.93	121'796.62	480'900.00	106'200.00	502'050.00	109'100.00
1 Öffentliche Ordnung und Sicherheit, Verteidigung	94'010.71	31'673.90	111'900.00	33'250.00	115'900.00	32'250.00
2 Bildung	512'333.40	71'074.50	565'300.00	41'100.00	605'950.00	63'180.00
3 Kultur, Sport und Freizeit, Kirche	218'823.48	32'700.00	211'800.00	28'400.00	254'700.00	28'600.00
4 Gesundheit	101'932.98	-	108'800.00	-	109'900.00	-
5 Soziale Sicherheit	182'691.50	-	238'900.00	42'000.00	238'800.00	42'000.00
6 Verkehr und Nachrichtenübermittlung	462'398.12	182'364.28	522'800.00	198'500.00	545'000.00	188'100.00
7 Umweltschutz und Raumordnung	600'234.50	453'925.69	618'900.00	488'500.00	645'600.00	480'600.00
8 Volkswirtschaft	430'892.68	963'658.88	372'300.00	575'300.00	389'100.00	489'950.00
9 Finanzen und Steuern	224'443.04	2'400'889.65	302'800.00	2'136'900.00	305'500.00	2'300'500.00
<b>Total Aufwand und Ertrag</b>	<b>3'293'152.34</b>	<b>4'258'083.52</b>	<b>3'534'400.00</b>	<b>3'650'150.00</b>	<b>3'712'500.00</b>	<b>3'734'280.00</b>
<b>Aufwandüberschuss</b>	<b>964'931.18</b>	<b>-</b>	<b>115'750.00</b>	<b>-</b>	<b>21'780.00</b>	<b>-</b>
<b>Ertragsüberschuss</b>						

## Erfolgsrechnung nach Sachgruppen

Rechnung 2022

Budget 2023

Budget 2024

	Aufwand	Ertrag	Aufwand	Ertrag	Aufwand	Ertrag
30 Personalaufwand	590'619.50		608'800.00		640'800.00	
31 Sach- und übriger Betriebsaufwand	797'951.31		901'100.00		986'200.00	
33 Abschreibungen Verwaltungsvermögen	352'474.23		419'700.00		457'900.00	
34 Finanzaufwand	50'266.58		31'000.00		27'500.00	
35 Einlagen in Fonds und Spezialfinanzierungen	130'229.24		90'000.00		73'900.00	
36 Transferaufwand	1'087'040.03		1'192'100.00		1'230'000.00	
37 Durchlaufende Beiträge	60'751.85		54'000.00		54'000.00	
38 Ausserordentlicher Aufwand	-		-		-	
39 Interne Verrechnungen	223'819.60		237'700.00		242'200.00	
40 Fiskalertrag		1'644'839.95		1'350'000.00		1'474'000.00
41 Regalien und Konzessionen		77'660.36		76'000.00		71'000.00
42 Entgelte		1'364'406.39		1'012'700.00		932'750.00
43 Verschiedene Erträge		-		-		-
44 Finanzertrag		261'656.64		228'500.00		229'500.00
45 Entnahmen aus Fonds und Spezialfinanzierungen		127'143.83		140'000.00		121'900.00
46 Transferertrag		497'804.90		551'250.00		608'930.00
47 Durchlaufende Beiträge		60'751.85		54'000.00		54'000.00
48 Ausserordentlicher Ertrag		-		-		-
49 Interne Verrechnungen		223'819.60		237'700.00		242'200.00
<b>Total Aufwand und Ertrag</b>	<b>3'293'152.34</b>	<b>4'258'083.52</b>	<b>3'534'400.00</b>	<b>3'650'150.00</b>	<b>3'712'500.00</b>	<b>3'734'280.00</b>
<b>Aufwandüberschuss</b>	<b>964'931.18</b>	<b>-</b>	<b>115'750.00</b>	<b>-</b>	<b>21'780.00</b>	<b>-</b>
<b>Ertragüberschuss</b>						

## Investitionsrechnung nach Funktionen

Rechnung 2022

Budget 2023

Budget 2024

	Ausgaben	Einnahmen	Ausgaben	Einnahmen	Ausgaben	Einnahmen
0 Allgemeine Verwaltung	7'051.60	21'212.00	500'000.00	-	-	-
1 Öffentliche Ordnung und Sicherheit, Verteidigung	-	-	-	-	-	-
2 Bildung	160'721.50	-	144'000.00	-	240'000.00	80'000.00
3 Kultur, Sport und Freizeit, Kirche	-	-	-	-	35'000.00	-
4 Gesundheit	-	-	-	-	-	-
5 Soziale Sicherheit	-	-	-	-	-	-
6 Verkehr und Nachrichtenübermittlung	8'737.70	-	245'500.00	-	365'000.00	-
7 Umweltschutz und Raumordnung	343'630.48	3'856.05	295'500.00	6'000.00	640'000.00	6'000.00
8 Volkswirtschaft	-	-	80'000.00	-	-	-
9 Finanzen und Steuern	-	-	-	-	-	-
<b>Total Ausgaben und Einnahmen</b>	<b>520'141.28</b>	<b>25'068.05</b>	<b>1'265'000.00</b>	<b>6'000.00</b>	<b>1'280'000.00</b>	<b>86'000.00</b>
<b>Ausgabenüberschuss</b>	-	495'073.23	-	1'259'000.00	-	1'194'000.00
<b>Einnahmenüberschuss</b>	-	-	-	-	-	-

## Investitionsrechnung nach Sachgruppen

Rechnung 2022

Budget 2023

Budget 2024

	Ausgaben	Einnahmen	Ausgaben	Einnahmen	Ausgaben	Einnahmen	Ausgaben	vestitionseinnahmen
50 Sachanlagen	367'542.28		1'158'000.00		1'260'000.00			
51 Investitionen auf Rechnung Dritter	-		-		-			
52 Immaterielle Anlagen VV	45'000.00		-		-			
54 Darlehen VV	-		-		-			
55 Beteiligungen, Grundkapitalien VV	-		-		-			
56 Investitionsbeiträge	107'599.00		107'000.00		20'000.00			
57 Durchlaufende Investitionsbeiträge	-		-		-			
60 Übertragung von Sachanlagen in das Finanzvermögen		-		-		-		-
61 Rückerstattungen		-		-		-		-
62 Übertragung immaterielle Anlagen in das Finanzvermögen		-		-		-		-
63 Investitionsbeiträge für eigene Rechnung		25'068.05		6'000.00		86'000.00		86'000.00
64 Rückzahlung von Darlehen		-		-		-		-
65 Übertragung von Beteiligungen in das Finanzvermögen		-		-		-		-
66 Rückzahlung eigener Investitionsbeiträge		-		-		-		-
67 Durchlaufende Investitionsbeiträge		-		-		-		-
<b>Total Ausgaben und Einnahmen</b>	<b>520'141.28</b>	<b>25'068.05</b>	<b>1'265'000.00</b>	<b>6'000.00</b>	<b>1'280'000.00</b>	<b>86'000.00</b>		<b>86'000.00</b>
<b>Ausgabenüberschuss</b>		<b>495'073.23</b>		<b>1'259'000.00</b>				<b>1'194'000.00</b>
<b>Einnahmenüberschuss</b>	<b>-</b>		<b>-</b>		<b>-</b>			

## Überblick der Finanzkennzahlen

	Rechnung	Budget	Budget	Durchschnitt
<b>1. Nettoverschuldungsquotient (I1)</b>	2022	2023	2024	Durchschnitt
Nettoschuld in % der Steuererträge	-151.4%	-131.2%	-70.7%	-118.7%

### Kennzahlen

< 100%	gut
100% - 150%	genügend
> 150%	schlecht

	2022	2023	2024	Durchschnitt
<b>2. Selbstfinanzierungsgrad (I2)</b>	2022	2023	2024	Durchschnitt
Selbstfinanzierung in % der Nettoinvestitionen	272.7%	42.8%	39.0%	79.9%

### Kennzahlen

> 100%	Hochkonjunktur
80% - 100%	Normalfall
50% - 80%	Abschwung

	2022	2023	2024	Durchschnitt
<b>3. Zinsbelastungsanteil (I3)</b>	2022	2023	2024	Durchschnitt
Nettozinsbelastung in % der laufenden Erträge	0.4%	0.6%	0.7%	0.5%

### Kennzahlen

0% - 4%	gut
4% - 9%	genügend
> 9%	schlecht

	2022	2023	2024	Durchschnitt
<b>4. Bruttoverschuldungsanteil (I4)</b>	2022	2023	2024	Durchschnitt
Bruttoschuld in % der laufenden Erträge	84.0%	120.8%	139.2%	113.1%

### Kennzahlen

< 50%	sehr gut
50% - 100%	gut
100% - 150%	mittel
150% - 200%	schlecht
> 200%	kritisch

5. Investitionsanteil (15)	2022	2023	2024	Durchschnitt
Bruttoinvestitionen in % der Gesamtausgaben	17.2%	32.1%	31.0%	27.6%

**Kennzahlen**

< 10% ----- schwache Investitionstätigkeit  
 10% – 20% ----- mittlere Investitionstätigkeit  
 20% – 30% ----- starke Investitionstätigkeit  
 > 30% ----- sehr starke Investitionstätigkeit

6. Kapitaldienstanteil (16)	2022	2023	2024	Durchschnitt
Kapitaldienst in % der laufenden Erträge	10.0%	14.7%	15.0%	13.1%

**Kennzahlen**

< 5% ----- geringe Belastung  
 5% – 15% ----- tragbare Belastung  
 > 15% ----- hohe Belastung

7. Nettoschulden I in Franken pro Einwohner (17)	2022	2023	2024	Durchschnitt
Nettoschulden I in Franken pro Einwohner	-3588	-2559	-1489	-2542

**Kennzahlen**

< 0 CHF ----- Nettovermögen  
 0 – 1'000 CHF ----- geringe Verschuldung  
 1'001 – 2'500 CHF ----- mittlere Verschuldung  
 2'501 – 5'000 CHF ----- hohe Verschuldung  
 > 5'000 CHF ----- sehr hohe Verschuldung

8. Selbstfinanzierungsanteil (18)	2022	2023	2024	Durchschnitt
Selbstfinanzierung in % der laufenden Erträge	34.0%	16.1%	13.5%	21.9%

**Kennzahlen**

> 20% ----- gut  
 10% – 20% ----- mittel  
 < 10% ----- schlecht

## Erfolgsrechnung nach Funktionen

Nummer	Bezeichnung	Budget 2024		Budget 2023		Rechnung 2022	
		Aufwand	Ertrag	Aufwand	Ertrag	Aufwand	Ertrag
<b>0</b>	<b>ALLGEMEINE VERWALTUNG</b>	<b>502'050.00</b>	<b>109'100.00</b>	<b>480'900</b>	<b>106'200</b>	<b>465'391.93</b>	<b>121'796.62</b>
	<b>Nettoergebnis</b>		<b>392'950.00</b>		<b>374'700</b>		<b>343'595.31</b>
<b>01</b>	<b>Legislative und Exekutive</b>	<b>94'400.00</b>		<b>96'700</b>		<b>90'631.55</b>	
	<b>Nettoergebnis</b>		<b>94'400.00</b>		<b>96'700</b>		
<b>011</b>	<b>Legislative</b>	<b>12'400.00</b>		<b>12'000</b>		<b>10'008.70</b>	
	<b>Nettoergebnis</b>		<b>12'400.00</b>		<b>12'000</b>		
<b>0110</b>	<b>Legislative</b>	<b>12'400.00</b>		<b>12'000</b>		<b>10'008.70</b>	
3000.00	Entschädigung Wahlbüro	3'000.00		3'000		787.50	
3053.00	Unfall- und Krankenversicherungsbeiträge					.80	
3102.00	Drucksachen, Publikationen	5'400.00		5'000		5'320.40	
3132.00	Revisionskosten	3'900.00		3'900		3'900.00	
3170.00	Verpflegungsspesen	100.00		100			
<b>012</b>	<b>Exekutive</b>	<b>82'000.00</b>		<b>84'700</b>		<b>80'622.85</b>	
	<b>Nettoergebnis</b>		<b>82'000.00</b>		<b>84'700</b>		
<b>0120</b>	<b>Exekutive</b>	<b>82'000.00</b>		<b>84'700</b>		<b>80'622.85</b>	
3000.01	Besoldung Präsident	22'000.00		24'000		22'000.00	
3000.02	Besoldung Gemeinderat	37'000.00		38'000		36'400.00	
3000.03	Kommission	500.00		500		448.00	
3050.00	Sozialleistungen	4'400.00		4'300		4'319.75	
3053.00	Unfall- und Krankenversicherungsbeiträge	700.00		500		672.00	
3054.00	Beiträge an Familienzulagenkasse	1'800.00		1'800		1'657.25	
3099.00	Übriger Personalaufwand	2'600.00		2'600		2'753.20	
3170.01	Reise- u. Repräsentationsspesen	13'000.00		13'000		12'372.65	
<b>02</b>	<b>Allgemeine Verwaltung</b>	<b>407'650.00</b>	<b>109'100.00</b>	<b>384'200</b>	<b>106'200</b>	<b>374'760.38</b>	<b>121'796.62</b>
	<b>Nettoergebnis</b>		<b>298'550.00</b>		<b>278'000</b>		
<b>022</b>	<b>Allgemeine Dienste, übrige</b>	<b>382'600.00</b>	<b>108'600.00</b>	<b>362'500</b>	<b>105'700</b>	<b>353'517.32</b>	<b>110'266.62</b>
	<b>Nettoergebnis</b>		<b>274'000.00</b>		<b>256'800</b>		
<b>0220</b>	<b>übrige allgemeine Dienste</b>	<b>382'600.00</b>	<b>108'600.00</b>	<b>362'500</b>	<b>105'700</b>	<b>353'517.32</b>	<b>110'266.62</b>
3010.00	Löhne Personal	220'000.00		200'000		199'420.20	
3050.00	Sozialleistungen	14'500.00		13'200		13'202.25	
3052.00	Personalversicherungsbeiträge	15'100.00		14'400		14'115.60	
3053.00	Unfall- und Krankenversicherungsbeiträge	2'600.00		2'400		1'168.50	
3054.00	Beiträge an Familienzulagenkasse	6'000.00		5'600		5'583.60	



Nummer	Bezeichnung	Budget 2024		Budget 2023		Rechnung 2022	
		Aufwand	Ertrag	Aufwand	Ertrag	Aufwand	Ertrag
3099.00	Übriger Personalaufwand	5'500.00		5'500		700.90	
3100.00	Büromaterial	6'000.00		6'000		2'520.28	
3102.01	Varner Panorama	13'000.00		13'000		12'889.60	
3103.00	Fachliteratur, Zeitschriften	300.00		300		95.00	
3110.00	Möbilien, Einrichtungen	1'000.00		1'000		879.35	
3111.00	Maschinen, Geräte	500.00		500			
3113.00	Hardware	2'000.00		1'500			
3130.00	Telefon- und Internetgebühren	2'600.00		2'500		2'609.10	
3130.01	Porto & Versandkosten	8'000.00		8'500		6'551.12	
3130.02	Inkassospesen, Gebühren	1'000.00		1'000			
3132.01	Anwaltskosten & Verurkundungen	5'000.00		5'000			
3132.03	Rechtsberatung Bauwesen	2'500.00		2'000		2'530.55	
3132.04	Baubewilligungskosten	16'000.00		14'000		15'703.24	
3132.07	Registraturplan			8'500			
3133.00	Infomatikaufwand Nutzungsgebühren (Hosting)	35'000.00		34'000		33'753.20	
3134.00	Versicherungen	3'400.00		2'000		3'363.33	
3150.00	Unterhalt Mobiliar, Maschinen	3'000.00		3'000		1'942.80	
3153.00	Informatik-Unterhalt (Hardware)	1'000.00		1'000			
3158.00	Informatik-Unterhalt (Software)	13'000.00		12'000		31'509.30	
3170.01	Reise- u. Repräsentationsspesen	2'600.00		2'600		2'112.00	
3632.00	Beitrag DalaKoop	2'000.00		2'000		2'000.00	
3632.01	Beiträge an Zweckverbände	1'000.00		1'000		867.40	
4210.00	Kanzlei- & Amtsgebühren		3'000.00		3'000		4'155.50
4210.02	Baubewilligungen		16'000.00		16'000		16'292.80
4260.00	Vergütung für Verwaltungsarbeit		68'000.00		65'000		69'261.12
4260.01	Entschädigung AHV-Zweigstelle		3'500.00		3'500		3'711.75
4260.02	Varner Panorama		400.00		500		490.00
4260.05	Rückerstattung Inkassospesen		700.00		700		31.45
4930.00	Interne Verrechnung Verwaltungskosten		17'000.00		17'000		16'324.00
<b>029</b>	<b>Verwaltungsliegenschaften, n.a.g. Nettoergebnis</b>	<b>25'050.00</b>	<b>500.00</b>	<b>21'700</b>	<b>500</b>	<b>21'243.06</b>	<b>11'530.00</b>
<b>0290</b>	<b>Verwaltungsliegenschaften, n.a.g.</b>	<b>25'050.00</b>	<b>500.00</b>	<b>21'700</b>	<b>500</b>	<b>21'243.06</b>	<b>11'530.00</b>
3101.00	Verbrauchs- und Reinigungsmaterial	700.00		700		449.45	
3120.00	Strom, Heizung	4'000.00		6'000		2'541.16	
3120.02	Abfallgebühren	250.00		200		217.30	
3120.03	Abwasser- & Wassergebühren	800.00		700		687.05	
3134.00	Versicherungen	800.00		2'600		751.10	
3144.01	Baulicher Unterhalt	3'500.00		3'500		972.00	
3910.00	Anteil Besoldung	15'000.00		8'000		15'625.00	
4470.01	Vermietung		500.00		500		600.00
4479.00	Bodenverkäufe						10'930.00

Nummer	Bezeichnung	Budget 2024		Budget 2023		Rechnung 2022	
		Aufwand	Ertrag	Aufwand	Ertrag	Aufwand	Ertrag
1	<b>ÖFFENTLICHE ORDNUNG UND SICHERHEIT, VERTEIDIGUNG</b>	<b>115'900.00</b>	<b>32'250.00</b>	<b>111'900</b>	<b>33'250</b>	<b>94'010.71</b>	<b>31'673.90</b>
	<b>Nettoergebnis</b>		<b>83'650.00</b>		<b>78'650</b>		<b>62'336.81</b>
11	<b>Öffentliche Sicherheit</b>	<b>23'900.00</b>	<b>3'200.00</b>	<b>22'900</b>	<b>3'200</b>	<b>23'575.30</b>	<b>3'501.00</b>
	<b>Nettoergebnis</b>		<b>20'700.00</b>		<b>19'700</b>		
111	<b>Gemeindepolizei</b>	<b>23'900.00</b>	<b>3'200.00</b>	<b>22'900</b>	<b>3'200</b>	<b>23'575.30</b>	<b>3'501.00</b>
	<b>Nettoergebnis</b>		<b>20'700.00</b>		<b>19'700</b>		
1110	<b>Polizei</b>	<b>23'900.00</b>	<b>3'200.00</b>	<b>22'900</b>	<b>3'200</b>	<b>23'575.30</b>	<b>3'501.00</b>
3000.06	Polizeigericht	200.00		200			
3611.00	Beteiligung Polycom	1'000.00		700		919.30	
3632.02	Entschädigung Gemeindepolizei	22'700.00		22'000		22'656.00	
4260.07	Rückerstattungen Dritter		200.00		200		441.00
4270.01	Polizeibussen		3'000.00		3'000		3'060.00
12	<b>Rechtssprechung</b>	<b>6'800.00</b>		<b>6'800</b>		<b>5'626.50</b>	
	<b>Nettoergebnis</b>		<b>6'800.00</b>		<b>6'800</b>		
120	<b>Rechtssprechung</b>	<b>6'800.00</b>		<b>6'800</b>		<b>5'626.50</b>	
	<b>Nettoergebnis</b>		<b>6'800.00</b>		<b>6'800</b>		
1200	<b>Friedensrichter</b>	<b>1'500.00</b>		<b>1'500</b>			
3000.05	Besoldung Gemeinderichteramt	500.00		500			
3132.05	Fallrestkosten Gemeinderichteramt	1'000.00		1'000			
1220.00	<b>Vormundschaftsbehörde</b>	<b>5'300.00</b>		<b>5'300</b>		<b>5'626.50</b>	
3612.00	Interk. Kindes- und Erwachsenenschutzrechtbehörde					5'626.50	
3631.18	Beteiligung KESB	5'300.00		5'300			
14	<b>Allgemeines Rechtswesen</b>	<b>24'000.00</b>	<b>15'000.00</b>	<b>23'600</b>	<b>15'500</b>	<b>15'562.25</b>	<b>17'317.65</b>
	<b>Nettoergebnis</b>		<b>9'000.00</b>		<b>8'100</b>		
140	<b>Allgemeines Rechtswesen</b>	<b>24'000.00</b>	<b>15'000.00</b>	<b>23'600</b>	<b>15'500</b>	<b>15'562.25</b>	<b>17'317.65</b>
	<b>Nettoergebnis</b>		<b>9'000.00</b>		<b>8'100</b>		
1400	<b>Grundbuch</b>	<b>20'000.00</b>	<b>9'000.00</b>	<b>18'800</b>	<b>9'000</b>	<b>12'137.35</b>	<b>10'748.45</b>
3000.03	Kommission	800.00		800		510.00	
3053.00	Unfall- und Krankenversicherungsbeiträge					.30	
3132.02	Kataster, Grundbuch	15'000.00		15'000		8'306.80	
3158.00	Informatik-Unterhalt (Software)	1'200.00				996.25	

Nummer	Bezeichnung	Budget 2024		Budget 2023		Rechnung 2022	
		Aufwand	Ertrag	Aufwand	Ertrag	Aufwand	Ertrag
3910.02	Anteil Besoldung Registerhalter	3'000.00		3'000		2'324.00	
4210.01	Registerhaltergebühren		5'000.00		5'000		5'358.00
4260.06	Nachführungen amtl. Vermessung		4'000.00		4'000		5'390.45
<b>1405</b>	<b>Einwohner- &amp; Fremdenkontrolle</b>	<b>4'000.00</b>	<b>6'000.00</b>	<b>4'800</b>	<b>6'500</b>	<b>3'424.90</b>	<b>6'569.20</b>
3130.03	Gebühren Ausweise	2'000.00		2'800		1'987.90	
3130.04	Gebühren Fremdenkontrolle	2'000.00		2'000		1'437.00	
4210.03	Gebühren Ausweise		3'000.00		4'000		3'143.20
4210.04	Gebühren Fremdenkontrolle		3'000.00		2'500		3'426.00
<b>15</b>	<b>Feuerwehr</b>	<b>46'800.00</b>	<b>8'000.00</b>	<b>46'900</b>	<b>12'000</b>	<b>46'235.06</b>	<b>8'305.25</b>
	<b>Nettoergebnis</b>		<b>38'800.00</b>		<b>34'900</b>		
<b>150</b>	<b>Feuerwehr</b>	<b>46'800.00</b>	<b>8'000.00</b>	<b>46'900</b>	<b>12'000</b>	<b>46'235.06</b>	<b>8'305.25</b>
	<b>Nettoergebnis</b>		<b>38'800.00</b>		<b>34'900</b>		
<b>1500</b>	<b>Feuerwehr</b>	<b>46'800.00</b>	<b>8'000.00</b>	<b>46'900</b>	<b>12'000</b>	<b>46'235.06</b>	<b>8'305.25</b>
3100.00	Büromaterial			100			
3120.00	Strom, Heizung	3'000.00		3'000		2'480.58	
3130.05	Einsatzkosten	5'000.00		5'000		5'724.00	
3134.00	Versicherungen	800.00		800		724.48	
3144.01	Baulicher Unterhalt	1'000.00		1'000		150.00	
3612.01	Beitrag Stützpunktfeuerwehr	36'000.00		36'000		35'598.00	
3612.02	Beitrag Hilfeleistungsfonds Air Zermatt	1'000.00		1'000		1'000.00	
3910.03	Anteil Besoldung Feuerwehr					558.00	
4200.00	Ersatzgebühren		8'000.00		12'000		8'305.25
<b>16</b>	<b>Verteidigung</b>	<b>14'400.00</b>	<b>6'050.00</b>	<b>11'700</b>	<b>2'550</b>	<b>3'011.60</b>	<b>2'550.00</b>
	<b>Nettoergebnis</b>		<b>8'350.00</b>		<b>9'150</b>		
<b>162</b>	<b>Zivile Verteidigung</b>	<b>14'400.00</b>	<b>6'050.00</b>	<b>11'700</b>	<b>2'550</b>	<b>3'011.60</b>	<b>2'550.00</b>
	<b>Nettoergebnis</b>		<b>8'350.00</b>		<b>9'150</b>		
<b>1620</b>	<b>Zivilschutz</b>	<b>3'100.00</b>	<b>2'550.00</b>	<b>3'000</b>	<b>2'550</b>	<b>401.20</b>	<b>2'550.00</b>
3130.00	Telefon- und Internetgebühren	500.00		500		303.00	
3144.01	Baulicher Unterhalt	2'500.00		2'500			
3611.00	Beteiligung Polycom	100.00				98.20	
4631.00	Kantonsbeitrag		2'550.00		2'550		2'550.00
<b>1630</b>	<b>Übrige zivile Bevölkerungs- &amp; Kulturschützeraufgaben</b>	<b>11'300.00</b>	<b>3'500.00</b>	<b>8'700</b>		<b>2'610.40</b>	
3143.07	Unterhalt Schutzbauten	5'000.00		6'000			
3612.03	Regionaler Führungsstab DalaKoop	6'300.00		2'700		2'610.40	
4631.00	Kantonsbeitrag		3'500.00				
<b>2</b>	<b>BILDUNG</b>	<b>605'950.00</b>	<b>63'180.00</b>	<b>565'300</b>	<b>41'100</b>	<b>512'333.40</b>	<b>71'074.50</b>
	<b>Nettoergebnis</b>		<b>542'770.00</b>		<b>524'200</b>		<b>441'258.90</b>

Nummer	Bezeichnung	Budget 2024		Budget 2023		Rechnung 2022	
		Aufwand	Ertrag	Aufwand	Ertrag	Aufwand	Ertrag
<b>21</b>	<b>Obligatorische Schule</b>	<b>574'350.00</b>	<b>53'500.00</b>	<b>528'000</b>	<b>28'400</b>	<b>473'693.47</b>	<b>59'048.25</b>
	<b>Nettoergebnis</b>		<b>520'850.00</b>		<b>499'600</b>		
<b>212</b>	<b>Primarstufe</b>	<b>285'500.00</b>	<b>14'500.00</b>	<b>263'000</b>	<b>4'500</b>	<b>232'110.28</b>	<b>6'840.00</b>
	<b>Nettoergebnis</b>		<b>271'000.00</b>		<b>258'500</b>		
<b>2120</b>	<b>Primarschule</b>	<b>285'500.00</b>	<b>14'500.00</b>	<b>263'000</b>	<b>4'500</b>	<b>232'110.28</b>	<b>6'840.00</b>
3000.03	Kommission	200.00		200			
3010.01	Lohn Informatikverantwortlicher	800.00		800		800.00	
3053.00	Unfall- und Krankenversicherungsbeiträge					1.70	
3099.00	Übriger Personalaufwand	1'500.00		1'500			
3104.00	Schulmaterial, Lehrmittel	16'000.00		16'000		13'224.46	
3110.00	Möbilien, Einrichtungen	1'500.00		1'500		1'402.30	
3113.00	Hardware	15'000.00		5'000		148.00	
3130.00	Telefon- und Internetgebühren	500.00		500		326.00	
3130.06	Schulsozialarbeit	9'000.00		9'000		6'900.00	
3150.00	Unterhalt Mobiliar, Maschinen	4'500.00		4'500		2'639.75	
3153.00	Informatik-Unterhalt (Hardware)	2'000.00				1'368.50	
3158.00	Informatik-Unterhalt (Software)	1'000.00		1'000			
3171.00	Schulspaziergang	2'500.00		2'000		1'597.60	
3171.01	div. Entschädigungen	2'000.00		2'000		573.05	
3171.02	Skitage	8'000.00		8'000		7'773.95	
3171.03	Waldtage	4'000.00		4'000			
3612.04	Interkomm. Schuldirektion	27'000.00		19'000		17'706.67	
3631.00	Gemeindeanteil Kindergarten + Primarschule	190'000.00		188'000		177'648.30	
4631.00	Kantonsbeitrag		14'500.00		4'500		6'840.00
<b>213</b>	<b>Sekundarstufe</b>	<b>122'500.00</b>	<b>1'000.00</b>	<b>96'500</b>	<b>900</b>	<b>81'400.05</b>	<b>990.00</b>
	<b>Nettoergebnis</b>		<b>121'500.00</b>		<b>95'600</b>		
<b>2130</b>	<b>Orientierungsschule (Sekundarstufe 1)</b>	<b>122'500.00</b>	<b>1'000.00</b>	<b>96'500</b>	<b>900</b>	<b>81'400.05</b>	<b>990.00</b>
3099.00	Übriger Personalaufwand	500.00		500		453.00	
3130.07	Schülertransporte	10'000.00		10'000		5'430.00	
3612.05	Beteiligung Orientierungsschule	50'000.00		45'000		40'000.75	
3631.02	Gemeindeanteil OS	62'000.00		41'000		35'516.30	
4631.00	Kantonsbeitrag		1'000.00		900		990.00
<b>219</b>	<b>Obligatorische Schule, übriges</b>	<b>166'350.00</b>	<b>38'000.00</b>	<b>168'500</b>	<b>23'000</b>	<b>160'183.14</b>	<b>51'218.25</b>
	<b>Nettoergebnis</b>		<b>128'350.00</b>		<b>145'500</b>		
<b>2190</b>	<b>Nicht aufteilbare öffentl. Schule (Zentrum Paleten)</b>	<b>166'350.00</b>	<b>38'000.00</b>	<b>168'500</b>	<b>23'000</b>	<b>160'183.14</b>	<b>51'218.25</b>
3010.00	Löhne Personal	69'000.00		66'000		64'042.85	
3050.00	Sozialleistungen	4'600.00		4'400		4'066.85	

Nummer	Bezeichnung	Budget 2024		Budget 2023		Rechnung 2022	
		Aufwand	Ertrag	Aufwand	Ertrag	Aufwand	Ertrag
3052.00	Personalversicherungsbeiträge	4'400.00		4'200		4'178.00	
3053.00	Unfall- und Krankenversicherungsbeiträge	1'400.00		1'400		1'318.10	
3054.00	Beiträge an Familienzulagenkasse	1'900.00		1'800		1'720.10	
3101.00	Verbrauchs- und Reinigungsmaterial	7'500.00		7'500		8'656.45	
3110.00	Möbilien, Einrichtungen	1'000.00		1'000			
3111.00	Maschinen, Geräte					4'415.70	
3120.00	Strom, Heizung	37'000.00		40'000		26'254.24	
3120.02	Abfallgebühren	350.00		300		342.60	
3120.03	Abwasser- & Wassergebühren	1'400.00		1'400		1'366.50	
3132.09	Vorprojekt Schulhausplatz			3'500			
3134.00	Versicherungen	11'000.00		11'000		9'149.70	
3144.01	Baulicher Unterhalt	24'000.00		24'000		27'825.75	
3150.00	Unterhalt Mobiliar, Maschinen	800.00				799.45	
3910.04	Anteil Besoldung MZA	2'000.00		2'000		6'046.85	
4260.03	Taggelder Versicherungen						1'994.50
4260.08	Beteiligung an Unterhaltskosten						9'678.25
4470.01	Vermietung		18'000.00		15'000		17'808.00
4910.00	Interne Verrechnung Personal		20'000.00		8'000		21'737.50
<b>22</b>	<b>Sonderschulen</b>	<b>15'400.00</b>	<b>1'680.00</b>	<b>15'100</b>	<b>1'700</b>	<b>19'181.63</b>	<b>2'396.00</b>
	<b>Nettoergebnis</b>		<b>13'720.00</b>		<b>13'400</b>		
<b>220</b>	<b>Sonderschulen</b>	<b>15'400.00</b>	<b>1'680.00</b>	<b>15'100</b>	<b>1'700</b>	<b>19'181.63</b>	<b>2'396.00</b>
	<b>Nettoergebnis</b>		<b>13'720.00</b>		<b>13'400</b>		
<b>2200</b>	<b>Sonderschulen</b>	<b>15'400.00</b>	<b>1'680.00</b>	<b>15'100</b>	<b>1'700</b>	<b>19'181.63</b>	<b>2'396.00</b>
3631.03	Gemeindeanteil Sonderschulen	7'700.00		7'400		10'676.60	
3631.04	Gemeindeanteil Transportkosten behinderte Schüler	4'700.00		5'700		5'689.03	
3632.04	Gemeindebeitrag	3'000.00		2'000		2'816.00	
4260.09	Rückerstattung Elternbeitrag		1'500.00		1'500		2'216.00
4631.00	Kantonsbeitrag		180.00		200		180.00
<b>23</b>	<b>Berufliche Grundbildung</b>	<b>12'000.00</b>	<b>6'000.00</b>	<b>16'000</b>	<b>8'000</b>	<b>16'200.50</b>	<b>8'100.25</b>
	<b>Nettoergebnis</b>		<b>6'000.00</b>		<b>8'000</b>		
<b>230</b>	<b>Berufliche Grundbildung</b>	<b>12'000.00</b>	<b>6'000.00</b>	<b>16'000</b>	<b>8'000</b>	<b>16'200.50</b>	<b>8'100.25</b>
	<b>Nettoergebnis</b>		<b>6'000.00</b>		<b>8'000</b>		
<b>2300</b>	<b>übriges berufliches Bildungswesen</b>	<b>12'000.00</b>	<b>6'000.00</b>	<b>16'000</b>	<b>8'000</b>	<b>16'200.50</b>	<b>8'100.25</b>
3130.07	Schülertransporte	12'000.00		16'000		16'200.50	
4631.00	Kantonsbeitrag		6'000.00		8'000		8'100.25
<b>25</b>	<b>Allgemeinbildende Schulen</b>	<b>4'000.00</b>	<b>2'000.00</b>	<b>6'000</b>	<b>3'000</b>	<b>3'060.00</b>	<b>1'530.00</b>

Nummer	Bezeichnung	Budget 2024		Budget 2023		Rechnung 2022	
		Aufwand	Ertrag	Aufwand	Ertrag	Aufwand	Ertrag
	<b>Nettoergebnis</b>		<b>2'000.00</b>		<b>3'000</b>		
<b>251</b>	<b>Gymnasiale Maturitätsschulen</b>	<b>4'000.00</b>	<b>2'000.00</b>	<b>6'000</b>	<b>3'000</b>	<b>3'060.00</b>	<b>1'530.00</b>
	<b>Nettoergebnis</b>		<b>2'000.00</b>		<b>3'000</b>		
<b>2510</b>	<b>Mittelschulen</b>	<b>4'000.00</b>	<b>2'000.00</b>	<b>6'000</b>	<b>3'000</b>	<b>3'060.00</b>	<b>1'530.00</b>
3130.07	Schülertransporte	4'000.00		6'000		3'060.00	
4631.00	Kantonsbeitrag		2'000.00		3'000		1'530.00
<b>29</b>	<b>Übriges Bildungswesen</b>	<b>200.00</b>		<b>200</b>		<b>197.80</b>	
	<b>Nettoergebnis</b>		<b>200.00</b>		<b>200</b>		
<b>299</b>	<b>Bildung, übriges</b>	<b>200.00</b>		<b>200</b>		<b>197.80</b>	
	<b>Nettoergebnis</b>		<b>200.00</b>		<b>200</b>		
<b>2990</b>	<b>Bildung, übriges</b>	<b>200.00</b>		<b>200</b>		<b>197.80</b>	
3631.01	Kantonaler Weiterbildungsfonds	200.00		200		197.80	
<b>3</b>	<b>KULTUR, SPORT UND FREIZEIT, KIRCHE</b>	<b>254'700.00</b>	<b>28'600.00</b>	<b>211'800</b>	<b>28'400</b>	<b>218'823.48</b>	<b>32'700.00</b>
	<b>Nettoergebnis</b>		<b>226'100.00</b>		<b>183'400</b>		<b>186'123.48</b>
<b>32</b>	<b>Kultur, übriges</b>	<b>60'100.00</b>	<b>6'200.00</b>	<b>50'600</b>	<b>6'000</b>	<b>47'186.30</b>	<b>10'000.00</b>
	<b>Nettoergebnis</b>		<b>53'900.00</b>		<b>44'600</b>		
<b>323</b>	<b>Musikschulen</b>	<b>9'000.00</b>		<b>10'000</b>		<b>8'861.00</b>	
	<b>Nettoergebnis</b>		<b>9'000.00</b>		<b>10'000</b>		
<b>3230</b>	<b>Musikschulen</b>	<b>9'000.00</b>		<b>10'000</b>		<b>8'861.00</b>	
3636.00	Beiträge an Musikschulunterricht	9'000.00		10'000		8'861.00	
<b>329</b>	<b>Kultur, übriges</b>	<b>51'100.00</b>	<b>6'200.00</b>	<b>40'600</b>	<b>6'000</b>	<b>38'325.30</b>	<b>10'000.00</b>
	<b>Nettoergebnis</b>		<b>44'900.00</b>		<b>34'600</b>		
<b>3290</b>	<b>Kultur Übriges</b>	<b>51'100.00</b>	<b>6'200.00</b>	<b>40'600</b>	<b>6'000</b>	<b>38'325.30</b>	<b>10'000.00</b>
3010.00	Löhne Personal	3'000.00		3'000		1'848.00	
3053.00	Unfall- und Krankenversicherungsbeiträge					3.15	
3102.00	Drucksachen, Publikationen	1'600.00		1'600		1'574.55	
3110.00	Möbeln, Einrichtungen					66.60	
3130.08	Fronleichnam	3'000.00		3'000		2'913.30	
3130.09	Kulturanlässe & Dorfvereine	13'000.00		3'500		3'000.00	
3130.10	Jungbürgerfeier	4'000.00		4'000		2'441.25	
3130.11	Beiträge aus Kulturfonds KW Dala	6'000.00		6'000		1'548.20	
3130.27	Empfänge & Aperos	12'000.00		11'000		9'771.95	
3511.01	Einlage in Kulturfonds KW Dala					8'451.80	
3636.01	Beiträge an kulturelle Vereine	1'000.00		1'000		750.00	

Nummer	Bezeichnung	Budget 2024		Budget 2023		Rechnung 2022	
		Aufwand	Ertrag	Aufwand	Ertrag	Aufwand	Ertrag
3636.02	Beiträge an kulturelle Veranstaltungen	500.00		500			
3910.05	Anteil Besoldung Kulturanlässe	7'000.00		7'000		5'956.50	
4240.07	Benützungsgebühren+Dienstleistungen		200.00				
4260.10	Beitrag Kulturfonds KW Dala		6'000.00		6'000		10'000.00
<b>33</b>	<b>Medien</b>	<b>7'000.00</b>					
	<b>Nettoergebnis</b>		<b>7'000.00</b>				
<b>332</b>	<b>Massenmedien</b>	<b>7'000.00</b>					
	<b>Nettoergebnis</b>		<b>7'000.00</b>				
<b>3321</b>	<b>Antennen- und Kabelanlagen [Gemeindebetrieb]</b>	<b>7'000.00</b>					
3614.00	Gemeindebeitrag Glasfaseranschlüsse	7'000.00					
<b>34</b>	<b>Sport und Freizeit</b>	<b>59'900.00</b>	<b>8'000.00</b>	<b>63'100</b>	<b>8'000</b>	<b>52'830.01</b>	<b>8'300.00</b>
	<b>Nettoergebnis</b>		<b>51'900.00</b>		<b>55'100</b>		
<b>341</b>	<b>Sport</b>	<b>38'600.00</b>	<b>8'000.00</b>	<b>26'000</b>	<b>8'000</b>	<b>48'342.91</b>	<b>8'300.00</b>
	<b>Nettoergebnis</b>		<b>30'600.00</b>		<b>18'000</b>		
<b>3410</b>	<b>Sport</b>	<b>6'000.00</b>		<b>4'000</b>		<b>4'280.00</b>	
3636.14	Beiträge an Sportvereine	2'000.00				1'000.00	
3637.06	Beiträge an Magic Pass	4'000.00		4'000		3'280.00	
<b>3411</b>	<b>Spiel- und Sportanlagen</b>	<b>32'600.00</b>	<b>8'000.00</b>	<b>22'000</b>	<b>8'000</b>	<b>44'062.91</b>	<b>8'300.00</b>
3110.01	Anteil Turn- Spielmaterial	500.00		500			
3119.01	Toilettensystem					25'851.86	
3120.01	Energiekosten	100.00				126.90	
3140.00	Unterhalt Sportplatz & grüner Platz	20'000.00		8'000		4'580.20	
3140.01	Unterhalt Kinderspielplatz	2'500.00		2'500		111.50	
3140.02	Unterhalt Picknickplatz	500.00		2'000		2'425.95	
3910.06	Anteil Besoldung Spiel- und Sportanlagen	9'000.00		9'000		10'966.50	
4470.00	Mieterträge Picknickplatz		3'000.00		3'000		3'300.00
4472.00	Mieterträge Sportplatz		5'000.00		5'000		5'000.00
<b>342</b>	<b>Freizeit</b>	<b>21'300.00</b>		<b>37'100</b>		<b>4'487.10</b>	
	<b>Nettoergebnis</b>		<b>21'300.00</b>		<b>37'100</b>		
<b>3420</b>	<b>Ferienpass</b>	<b>600.00</b>		<b>400</b>		<b>570.00</b>	
3636.03	Ferienpass-Anteil	600.00		400		570.00	
<b>3422</b>	<b>Parkanlagen und Wanderwege</b>	<b>20'700.00</b>		<b>36'700</b>		<b>3'917.10</b>	
3141.00	Unterhalt Wanderwege	6'000.00		22'000		299.60	
3141.01	Unterhalt Bikewege	6'000.00		6'000			

Nummer	Bezeichnung	Budget 2024		Budget 2023		Rechnung 2022	
		Aufwand	Ertrag	Aufwand	Ertrag	Aufwand	Ertrag
3636.09	Beiträge	700.00		700		700.00	
3910.01	Anteil Besoldung Wanderwege	8'000.00		8'000		2'917.50	
<b>35</b>	<b>Kirchen u. religiöse Angelegenheiten</b>	<b>127'700.00</b>	<b>14'400.00</b>	<b>98'100</b>	<b>14'400</b>	<b>118'807.17</b>	<b>14'400.00</b>
	<b>Nettoergebnis</b>		<b>113'300.00</b>		<b>83'700</b>		
<b>350</b>	<b>Kirchen und religiöse Angelegenheiten</b>	<b>127'700.00</b>	<b>14'400.00</b>	<b>98'100</b>	<b>14'400</b>	<b>118'807.17</b>	<b>14'400.00</b>
	<b>Nettoergebnis</b>		<b>113'300.00</b>		<b>83'700</b>		
<b>3500</b>	<b>Römisch-katholische Kirche</b>	<b>122'400.00</b>	<b>14'400.00</b>	<b>92'800</b>	<b>14'400</b>	<b>114'327.17</b>	<b>14'400.00</b>
3134.00	Versicherungen	800.00		800		771.82	
3144.01	Baulicher Unterhalt	2'000.00		2'000		1'042.55	
3632.03	Anteil Pfarreirechnung	119'600.00		90'000		112'512.80	
4470.02	Miete Pfarrhaus		14'400.00		14'400		14'400.00
<b>3510</b>	<b>Evangelisch-reformierte Kirche</b>	<b>5'300.00</b>		<b>5'300</b>		<b>4'480.00</b>	
3632.04	Gemeindebeitrag	5'300.00		5'300		4'480.00	
<b>4</b>	<b>GESUNDHEIT</b>	<b>109'900.00</b>		<b>108'800</b>		<b>101'932.98</b>	
	<b>Nettoergebnis</b>		<b>109'900.00</b>		<b>108'800</b>		<b>101'932.98</b>
<b>41</b>	<b>Spitäler, Kranken- und Pflegeheime</b>	<b>45'000.00</b>		<b>50'000</b>		<b>40'636.71</b>	
	<b>Nettoergebnis</b>		<b>45'000.00</b>		<b>50'000</b>		
<b>412</b>	<b>Kranken-, Alters- und Pflegeheime</b>	<b>45'000.00</b>		<b>50'000</b>		<b>40'636.71</b>	
	<b>Nettoergebnis</b>		<b>45'000.00</b>		<b>50'000</b>		
<b>4120</b>	<b>Alters- und Pflegeheime</b>	<b>45'000.00</b>		<b>50'000</b>		<b>40'636.71</b>	
3634.00	Finanzierung Pflegeheime	45'000.00		50'000		40'636.71	
<b>42</b>	<b>Ambulante Krankenpflege, SMZ</b>	<b>45'800.00</b>		<b>43'700</b>		<b>42'011.72</b>	
	<b>Nettoergebnis</b>		<b>45'800.00</b>		<b>43'700</b>		
<b>421</b>	<b>Ambulante Krankenpflege</b>	<b>36'900.00</b>		<b>35'000</b>		<b>34'204.82</b>	
	<b>Nettoergebnis</b>		<b>36'900.00</b>		<b>35'000</b>		
<b>4210</b>	<b>Sozialmedizinisches Regionalzentrum</b>	<b>36'900.00</b>		<b>35'000</b>		<b>34'204.82</b>	
3632.05	Sozialmedizinisches Regionalzentrum	36'900.00		35'000		34'204.82	
<b>422</b>	<b>Rettungsdienste</b>	<b>8'900.00</b>		<b>8'700</b>		<b>7'806.90</b>	
	<b>Nettoergebnis</b>		<b>8'900.00</b>		<b>8'700</b>		
<b>4220</b>	<b>Rettungsdienste</b>	<b>8'900.00</b>		<b>8'700</b>		<b>7'806.90</b>	
3156.00	Defibrillator	500.00		300		300.00	



Nummer	Bezeichnung	Budget 2024		Budget 2023		Rechnung 2022	
		Aufwand	Ertrag	Aufwand	Ertrag	Aufwand	Ertrag
3631.05	Finanzierung Dispositiv Rettungswesen	8'100.00		8'100		7'231.40	
3636.13	Rettungsstation Leukerbad	300.00		300		275.50	
<b>43</b>	<b>Gesundheitsprävention</b>	<b>19'100.00</b>		<b>15'100</b>		<b>19'284.55</b>	
	<b>Nettoergebnis</b>		<b>19'100.00</b>		<b>15'100</b>		
<b>431</b>	<b>Alkohol- u. Drogenprävention</b>	<b>100.00</b>		<b>100</b>		<b>50.00</b>	
	<b>Nettoergebnis</b>		<b>100.00</b>		<b>100</b>		
<b>4310</b>	<b>Alkohol- und Drogenprävention</b>	<b>100.00</b>		<b>100</b>		<b>50.00</b>	
3631.07	Beiträge andere Institutionen	100.00		100		50.00	
<b>433</b>	<b>Schulgesundheitsdienst</b>	<b>19'000.00</b>		<b>15'000</b>		<b>19'234.55</b>	
	<b>Nettoergebnis</b>		<b>19'000.00</b>		<b>15'000</b>		
<b>4330</b>	<b>Schulgesundheitsdienst</b>	<b>19'000.00</b>		<b>15'000</b>		<b>19'234.55</b>	
3631.08	Finanzierung schulärztlicher Dienst	1'000.00		1'000		590.55	
3637.00	Jugendzahnpflege	18'000.00		14'000		18'644.00	
<b>5</b>	<b>SOZIALE SICHERHEIT</b>	<b>238'800.00</b>	<b>42'000.00</b>	<b>238'900</b>	<b>42'000</b>	<b>182'691.50</b>	
	<b>Nettoergebnis</b>		<b>196'800.00</b>		<b>196'900</b>		<b>182'691.50</b>
<b>52</b>	<b>Invalidität</b>	<b>69'200.00</b>		<b>68'000</b>		<b>61'819.10</b>	
	<b>Nettoergebnis</b>		<b>69'200.00</b>		<b>68'000</b>		
<b>523</b>	<b>Invalidenheime</b>	<b>69'200.00</b>		<b>68'000</b>		<b>61'819.10</b>	
	<b>Nettoergebnis</b>		<b>69'200.00</b>		<b>68'000</b>		
<b>5230</b>	<b>Invalidenheime</b>	<b>69'200.00</b>		<b>68'000</b>		<b>61'819.10</b>	
3631.07	Beiträge andere Institutionen	200.00					
3631.12	Beitrag zugunsten Behinderter	69'000.00		68'000		61'819.10	
<b>53</b>	<b>Alter und Hinterlassene</b>	<b>38'500.00</b>		<b>38'000</b>		<b>34'300.60</b>	
	<b>Nettoergebnis</b>		<b>38'500.00</b>		<b>38'000</b>		
<b>532</b>	<b>Ergänzungsleistungen AHV</b>	<b>38'500.00</b>		<b>38'000</b>		<b>34'300.60</b>	
	<b>Nettoergebnis</b>		<b>38'500.00</b>		<b>38'000</b>		
<b>5320</b>	<b>Ergänzungsleistungen zur AHV</b>	<b>38'500.00</b>		<b>38'000</b>		<b>34'300.60</b>	
3631.09	Ergänzungsleistungen zur AHV/IV	36'000.00		35'000		32'443.65	
3631.10	Familienzulagen Nicht Erwerbstätige	2'500.00		3'000		1'856.95	
<b>54</b>	<b>Familie und Jugend</b>	<b>34'400.00</b>		<b>34'400</b>		<b>34'208.45</b>	
	<b>Nettoergebnis</b>		<b>34'400.00</b>		<b>34'400</b>		

Nummer	Bezeichnung	Budget 2024		Budget 2023		Rechnung 2022	
		Aufwand	Ertrag	Aufwand	Ertrag	Aufwand	Ertrag
<b>543</b>	<b>Alimentenbevorschussung und -inkasso</b>	<b>2'400.00</b>		<b>2'400</b>		<b>1'701.45</b>	
	<b>Nettoergebnis</b>		<b>2'400.00</b>		<b>2'400</b>		
<b>5430</b>	<b>Alimentenbevorschussung und -inkasso</b>	<b>2'400.00</b>		<b>2'400</b>		<b>1'701.45</b>	
3637.03	Vorschüsse Unterhaltsbeiträge	2'400.00		2'400		1'701.45	
<b>544</b>	<b>Jugendschutz</b>	<b>9'000.00</b>		<b>9'000</b>		<b>8'715.00</b>	
	<b>Nettoergebnis</b>		<b>9'000.00</b>		<b>9'000</b>		
<b>5440</b>	<b>Jugendschutz</b>	<b>9'000.00</b>		<b>9'000</b>		<b>8'715.00</b>	
3631.11	Beiträge erzieherische Beistandschaften	3'600.00		4'000		3'600.00	
3636.05	Beitrag Jugendarbeitsstelle	5'300.00		5'000		5'115.00	
3636.15	Pro Juventute Elternbriefe	100.00					
<b>545</b>	<b>Leistungen an Familien</b>	<b>23'000.00</b>		<b>23'000</b>		<b>23'792.00</b>	
	<b>Nettoergebnis</b>		<b>23'000.00</b>		<b>23'000</b>		
<b>5450</b>	<b>Kinderheime u. -krippen</b>	<b>23'000.00</b>		<b>23'000</b>		<b>23'792.00</b>	
3636.04	Beitrag Kindertagesstätte Purzilböim	23'000.00		23'000		23'792.00	
<b>57</b>	<b>Soziale Hilfe u. Asylwesen</b>	<b>96'500.00</b>	<b>42'000.00</b>	<b>98'300</b>	<b>42'000</b>	<b>52'313.35</b>	
	<b>Nettoergebnis</b>		<b>54'500.00</b>		<b>56'300</b>		
<b>572</b>	<b>Wirtschaftliche Hilfe</b>	<b>90'200.00</b>	<b>42'000.00</b>	<b>90'900</b>	<b>42'000</b>	<b>46'018.55</b>	
	<b>Nettoergebnis</b>		<b>48'200.00</b>		<b>48'900</b>		
<b>5720</b>	<b>Individuelle Fürsorge und Sozialhilfe</b>	<b>90'200.00</b>	<b>42'000.00</b>	<b>90'900</b>	<b>42'000</b>	<b>46'018.55</b>	
3000.07	Regionale Sozialhilfekommission	700.00		700			
3631.17	Sozialhilfe (Kant. Abrechnung)	47'000.00		48'000		35'211.65	
3637.01	Sozialhilfe/Unterstützungen	42'000.00		42'000		10'166.90	
3637.02	Div. soziale Unterstützungsbeiträge	500.00		200		640.00	
4260.11	Rückerstattung Kanton und Gesundheitsregion		42'000.00		42'000		
<b>574</b>	<b>Kantonaler Beschäftigungsfonds</b>	<b>5'300.00</b>		<b>6'400</b>		<b>6'294.80</b>	
	<b>Nettoergebnis</b>		<b>5'300.00</b>		<b>6'400</b>		
<b>5740</b>	<b>Kantonaler Beschäftigungsfonds</b>	<b>5'300.00</b>		<b>6'400</b>		<b>6'294.80</b>	
3631.13	Kantonaler Beschäftigungsfonds	4'900.00		6'000		5'885.60	
3636.06	Beitrag Verein RAV & BIZ-Beitrag	400.00		400		409.20	
<b>579</b>	<b>Fürsorge, übriges</b>	<b>1'000.00</b>		<b>1'000</b>			
	<b>Nettoergebnis</b>		<b>1'000.00</b>		<b>1'000</b>		

Nummer	Bezeichnung	Budget 2024		Budget 2023		Rechnung 2022	
		Aufwand	Ertrag	Aufwand	Ertrag	Aufwand	Ertrag
<b>5790</b>	<b>Integration</b>	<b>1'000.00</b>		<b>1'000</b>			
3636.08	Verschiedene Beiträge	1'000.00		1'000			
<b>59</b>	<b>Soziale Wohlfart, übriges</b>	<b>200.00</b>		<b>200</b>		<b>50.00</b>	
	<b>Nettoergebnis</b>		<b>200.00</b>		<b>200</b>		
<b>592</b>	<b>Hilfsaktionen im Inland</b>	<b>200.00</b>		<b>200</b>		<b>50.00</b>	
	<b>Nettoergebnis</b>		<b>200.00</b>		<b>200</b>		
<b>5920</b>	<b>Hilfsaktionen im Inland</b>	<b>200.00</b>		<b>200</b>		<b>50.00</b>	
3636.07	Verschiedene Beiträge	200.00		200		50.00	
<b>6</b>	<b>VERKEHR UND NACHRICHTENÜBERMITTLUNG</b>	<b>545'000.00</b>	<b>188'100.00</b>	<b>522'800</b>	<b>198'500</b>	<b>462'398.12</b>	<b>182'364.28</b>
	<b>Nettoergebnis</b>		<b>356'900.00</b>		<b>324'300</b>		<b>280'033.84</b>
<b>61</b>	<b>Strassen, Parkplätze, Werkhof</b>	<b>494'500.00</b>	<b>188'100.00</b>	<b>479'800</b>	<b>198'500</b>	<b>446'949.52</b>	<b>182'364.28</b>
	<b>Nettoergebnis</b>		<b>306'400.00</b>		<b>281'300</b>		
<b>613</b>	<b>Kantonsstrassen, übrige</b>	<b>58'000.00</b>		<b>61'000</b>		<b>48'680.80</b>	
	<b>Nettoergebnis</b>		<b>58'000.00</b>		<b>61'000</b>		
<b>6130</b>	<b>Kantonsstrassen, übrige</b>	<b>58'000.00</b>		<b>61'000</b>		<b>48'680.80</b>	
3631.14	Strassensignalisation durch Kanton	6'000.00		6'000			
3631.15	Beteiligung Kantonsstrassen	52'000.00		55'000		48'680.80	
<b>615</b>	<b>Gemeindestrassen</b>	<b>158'100.00</b>	<b>3'600.00</b>	<b>149'200</b>	<b>3'000</b>	<b>127'332.35</b>	<b>4'558.75</b>
	<b>Nettoergebnis</b>		<b>154'500.00</b>		<b>146'200</b>		
<b>6150</b>	<b>Gemeindenstrassennetz</b>	<b>158'100.00</b>	<b>3'600.00</b>	<b>149'200</b>	<b>3'000</b>	<b>127'332.35</b>	<b>4'558.75</b>
3111.02	Strassensignalisation	4'000.00		3'000		3'735.20	
3120.01	Energiekosten	14'000.00		14'000		10'360.55	
3120.03	Abwasser- & Wassergebühren	1'900.00				1'649.40	
3130.12	Schneeräumung	12'000.00		3'000		5'372.65	
3130.13	Dorfverschönerung	25'000.00		25'000		21'038.15	
3130.30	Gebäudeadressierung	200.00		200		8'125.60	
3140.03	Unterhalt öffentliche Plätze	1'000.00		1'000			
3141.03	Strassenunterhalt	25'000.00		28'000		15'644.60	
3141.04	Unterhalt Strassenbeleuchtung	5'000.00		5'000		1'656.65	
3910.07	Anteil Personal Gemeindestrassen	30'000.00		30'000		22'430.05	
3910.08	Anteil Personal Dorfverschönerung	40'000.00		40'000		37'319.50	
4240.07	Benützungsgebühren+Dienstleistungen		1'000.00		1'000		
4260.07	Rückerstattungen Dritter		600.00				2'481.15
4260.12	Blumenaktion		2'000.00		2'000		2'077.60

Nummer	Bezeichnung	Budget 2024		Budget 2023		Rechnung 2022	
		Aufwand	Ertrag	Aufwand	Ertrag	Aufwand	Ertrag
<b>616</b>	<b>Parkhäuser,- plätze, -uhren</b>	<b>2'500.00</b>	<b>12'000.00</b>	<b>2'500</b>	<b>12'000</b>	<b>361.85</b>	<b>15'347.68</b>
	<b>Nettoergebnis</b>	<b>9'500.00</b>		<b>9'500</b>			
<b>6160</b>	<b>Parkhäuser,- plätze, -uhren</b>	<b>2'500.00</b>	<b>12'000.00</b>	<b>2'500</b>	<b>12'000</b>	<b>361.85</b>	<b>15'347.68</b>
3144.01	Baulicher Unterhalt	2'000.00		2'000			
3151.00	Unterhalt Parkuhren	500.00		500		361.85	
4240.00	Parkgebühren		12'000.00		12'000		15'347.68
<b>617</b>	<b>Werkhof</b>	<b>275'900.00</b>	<b>172'500.00</b>	<b>267'100</b>	<b>183'500</b>	<b>270'574.52</b>	<b>162'457.85</b>
	<b>Nettoergebnis</b>		<b>103'400.00</b>		<b>83'600</b>		
<b>6170</b>	<b>Werkhof</b>	<b>275'900.00</b>	<b>172'500.00</b>	<b>267'100</b>	<b>183'500</b>	<b>270'574.52</b>	<b>162'457.85</b>
3010.00	Löhne Personal	178'000.00		172'000		171'636.55	
3050.00	Sozialleistungen	11'900.00		11'500		11'329.00	
3052.00	Personalversicherungsbeiträge	12'100.00		10'000		9'773.70	
3053.00	Unfall- und Krankenversicherungsbeiträge	3'600.00		3'700		3'811.55	
3054.00	Beiträge an Familienzulagenkasse	5'000.00		4'800		4'791.40	
3099.00	Übriger Personalaufwand	5'000.00		5'000		7'105.70	
3101.01	Betriebsmaterialien	4'500.00		4'500		4'235.35	
3101.02	Betriebsstoffe Fahrzeuge	8'500.00		10'000		6'900.40	
3111.01	Fahrzeuge, Geräte, Maschinen	6'000.00		6'000		9'676.80	
3120.00	Strom, Heizung	3'500.00		2'600		3'202.85	
3120.02	Abfallgebühren	1'000.00		400		972.30	
3120.03	Abwasser- & Wassergebühren	800.00		700		687.05	
3130.00	Telefon- und Internetgebühren	1'500.00		1'400		1'438.60	
3134.00	Versicherungen	3'000.00		3'000		2'703.92	
3144.01	Baulicher Unterhalt	1'500.00		1'500		838.70	
3151.01	Unterhalt Fahrzeuge & Maschinen	25'000.00		30'000		29'045.65	
3910.00	Anteil Besoldung	5'000.00				2'425.00	
4240.01	Beiträge an ausgeführte Arbeiten		2'000.00		2'000		14'570.50
4260.03	Taggelder Versicherungen						505.35
4910.00	Interne Verrechnung Personal		166'500.00		177'500		143'382.00
4910.01	Interne Verrechnung Maschinen/Fahrzeuge		4'000.00		4'000		4'000.00
<b>62</b>	<b>Regionalverkehr</b>	<b>50'500.00</b>		<b>43'000</b>		<b>15'448.60</b>	
	<b>Nettoergebnis</b>		<b>50'500.00</b>		<b>43'000</b>		
<b>622</b>	<b>Regionalverkehr</b>	<b>50'500.00</b>		<b>43'000</b>		<b>15'448.60</b>	
	<b>Nettoergebnis</b>		<b>50'500.00</b>		<b>43'000</b>		
<b>6220</b>	<b>Regionalverkehrsbetriebe</b>	<b>50'500.00</b>		<b>43'000</b>		<b>15'448.60</b>	
3130.31	Planung Verlegung Bushaltestelle	20'000.00		20'000			

Nummer	Bezeichnung	Budget 2024		Budget 2023		Rechnung 2022	
		Aufwand	Ertrag	Aufwand	Ertrag	Aufwand	Ertrag
3631.16	Defizitbeteiligung Autolinie	27'500.00		20'000		12'491.60	
3634.01	Mitfinanzierung Nachtbus Naters-Salgesch	3'000.00		3'000		2'957.00	
<b>7</b>	<b>UMWELTSCHUTZ UND RAUMORDNUNG</b>	<b>645'600.00</b>	<b>480'600.00</b>	<b>618'900</b>	<b>488'500</b>	<b>600'234.50</b>	<b>453'925.69</b>
	<b>Nettoergebnis</b>		<b>165'000.00</b>		<b>130'400</b>		<b>146'308.81</b>
<b>71</b>	<b>Wasserversorgung</b>	<b>103'900.00</b>	<b>103'900.00</b>	<b>98'700</b>	<b>98'700</b>	<b>91'185.50</b>	<b>91'185.50</b>
<b>710</b>	<b>Wasserversorgung</b>	<b>103'900.00</b>	<b>103'900.00</b>	<b>98'700</b>	<b>98'700</b>	<b>91'185.50</b>	<b>91'185.50</b>
<b>7100</b>	<b>Wasserversorgung</b>	<b>103'900.00</b>	<b>103'900.00</b>	<b>98'700</b>	<b>98'700</b>	<b>91'185.50</b>	<b>91'185.50</b>
3120.01	Energiekosten	3'000.00		3'000		2'742.85	
3132.06	Analysen, Expertisen	3'000.00		3'000		2'427.60	
3134.00	Versicherungen	200.00		200		180.88	
3143.01	Unterhalt Reservoir	4'500.00		4'000		4'417.10	
3143.02	Unterhalt Leitungen & Hydranten	20'000.00		15'000		18'011.86	
3199.00	Sonstige Unkosten	100.00		100			
3300.30	Planmässige Abschreibungen übr. Tiefbauten VV	53'300.00		53'300		49'623.53	
3510.00	Einlage in Spezialfinanzierung	6'700.00		7'900		1'232.68	
3636.07	Verschiedene Beiträge	200.00		200		60.00	
3910.09	Anteil Besoldung Trinkwasser	9'000.00		8'000		8'589.00	
3910.10	Administrationsbeitrag	3'000.00		3'000		3'000.00	
3940.00	Int. Darlehenszinse	900.00		1'000		900.00	
4240.02	Trinkwassergebühren		102'000.00		96'800		89'285.50
4631.00	Kantonsbeitrag		1'900.00		1'900		1'900.00
<b>72</b>	<b>Abwasserentsorgung</b>	<b>173'800.00</b>	<b>173'800.00</b>	<b>135'000</b>	<b>135'000</b>	<b>124'954.89</b>	<b>124'954.89</b>
<b>720</b>	<b>Abwasserbeseitigung</b>	<b>173'800.00</b>	<b>173'800.00</b>	<b>135'000</b>	<b>135'000</b>	<b>124'954.89</b>	<b>124'954.89</b>
<b>7200</b>	<b>Abwasserentsorgung</b>	<b>173'800.00</b>	<b>173'800.00</b>	<b>135'000</b>	<b>135'000</b>	<b>124'954.89</b>	<b>124'954.89</b>
3101.03	Fällmittel	2'200.00		2'200		2'116.06	
3120.01	Energiekosten	7'000.00		7'000		5'075.36	
3120.04	Schlammabreinigung	2'200.00		1'800		1'176.42	
3132.06	Analysen, Expertisen	500.00				480.00	
3134.00	Versicherungen	2'400.00		2'400		2'262.17	
3137.00	Abwasserabgabe Mikroverunreinigungen	6'500.00		6'500		6'210.00	
3143.03	Unterhalt Leitungsnetz	7'000.00		7'000		9'178.13	
3143.04	Unterhalt ARA	5'000.00		4'000		4'644.59	
3150.00	Unterhalt Mobiliar, Maschinen	6'000.00		6'000			
3300.30	Planmässige Abschreibungen übr. Tiefbauten VV	121'000.00		68'200		59'150.90	
3510.00	Einlage in Spezialfinanzierung			15'800		20'544.76	
3636.07	Verschiedene Beiträge	100.00		100		120.00	
3910.10	Administrationsbeitrag	3'000.00		3'000		3'000.00	
3910.11	Anteil Besoldung Abwasser	10'000.00		10'000		10'096.50	
3940.00	Int. Darlehenszinse	900.00		1'000		900.00	

Nummer	Bezeichnung	Budget 2024		Budget 2023		Rechnung 2022	
		Aufwand	Ertrag	Aufwand	Ertrag	Aufwand	Ertrag
4240.03	Abwassergebühren		142'000.00		135'000		124'954.89
4510.00	Entnahmen aus Spezialfinanzierungen und Stiftungen		31'800.00				
<b>73</b>	<b>Abfallbeseitigung</b>	<b>88'800.00</b>	<b>88'800.00</b>	<b>90'800</b>	<b>90'800</b>	<b>96'455.40</b>	<b>96'455.40</b>
<b>730</b>	<b>Abfallwirtschaft</b>	<b>88'800.00</b>	<b>88'800.00</b>	<b>90'800</b>	<b>90'800</b>	<b>96'455.40</b>	<b>96'455.40</b>
<b>7300</b>	<b>Abfallbewirtschaftung</b>	<b>88'800.00</b>	<b>88'800.00</b>	<b>90'800</b>	<b>90'800</b>	<b>96'455.40</b>	<b>96'455.40</b>
3120.01	Energiekosten	200.00		200		127.50	
3130.14	Sperrgutabfuhr	18'000.00		15'000		18'843.47	
3130.15	Altglas	11'000.00		10'000		11'020.63	
3130.16	Betrieb EcoMolog	10'000.00		8'000		15'508.40	
3130.17	Ueberwachung	500.00		500			
3130.24	Altpapier	9'000.00		10'500		8'445.60	
3143.05	Unterhalt Deponie	1'500.00		1'500		511.55	
3151.02	Container, Abfallbehälter	1'000.00		3'500		120.20	
3300.60	Planmässige Abschreibungen Mobilien VV	4'600.00		7'200		13'000.00	
3510.00	Einlage in Spezialfinanzierung	1'300.00		2'700			
3612.07	Kehrichtabfuhr	10'000.00		10'000		8'464.40	
3612.08	Kehrichtverbrennung	12'000.00		11'000		11'446.30	
3612.09	Grünabfuhr	3'200.00		3'200		2'990.65	
3910.10	Administrationsbeitrag	3'000.00		3'000		3'000.00	
3910.13	Anteil Besoldung Kehricht	3'500.00		4'500		2'976.70	
4240.04	Kehrichtgebühren		79'000.00		79'000		78'140.25
4240.05	Deponiegebühren		4'000.00		4'000		7'268.00
4250.00	Entsorgungsgebühr Altglas		3'300.00		3'300		3'526.35
4250.01	Entsorgungsgebühr Altpapier				2'000		3'094.00
4270.02	Bussen						300.00
4470.03	Vermietung Plätze Deponie		2'500.00		2'500		2'512.30
4510.00	Entnahmen aus Spezialfinanzierungen und Stiftungen						1'614.50
<b>74</b>	<b>Verbauungen</b>	<b>41'900.00</b>	<b>20'000.00</b>	<b>41'600</b>	<b>20'000</b>	<b>30'994.15</b>	<b>14'589.65</b>
	<b>Nettoergebnis</b>		<b>21'900.00</b>		<b>21'600</b>		
<b>741</b>	<b>Gewässerverbauungen</b>	<b>41'900.00</b>	<b>20'000.00</b>	<b>41'600</b>	<b>20'000</b>	<b>30'994.15</b>	<b>14'589.65</b>
	<b>Nettoergebnis</b>		<b>21'900.00</b>		<b>21'600</b>		
<b>7410</b>	<b>Gewässerverbauungen</b>	<b>41'900.00</b>	<b>20'000.00</b>	<b>41'600</b>	<b>20'000</b>	<b>30'994.15</b>	<b>14'589.65</b>
3142.00	Unterhalt Flüsse, Kanäle, Bäche	40'000.00		40'000		29'164.10	
3142.01	Gemeindebeteiligung Rhonekorrektio	1'900.00		1'600		1'830.05	
4631.00	Kantonsbeitrag		20'000.00		20'000		14'589.65
<b>75</b>	<b>Arten- und Landschaftsschutz</b>	<b>11'400.00</b>		<b>12'000</b>		<b>11'740.95</b>	
	<b>Nettoergebnis</b>		<b>11'400.00</b>		<b>12'000</b>		

Nummer	Bezeichnung	Budget 2024		Budget 2023		Rechnung 2022	
		Aufwand	Ertrag	Aufwand	Ertrag	Aufwand	Ertrag
750	<b>Arten- und Landschaftsschutz</b>	<b>11'400.00</b>		<b>12'000</b>		<b>11'740.95</b>	
	<b>Nettoergebnis</b>		<b>11'400.00</b>		<b>12'000</b>		
7500	<b>Arten- und Landschaftsschutz</b>	<b>11'400.00</b>		<b>12'000</b>		<b>11'740.95</b>	
3130.18	Div. Beiträge			800		571.95	
3130.28	Beitrag Naturpark Pfyn-Finges	11'400.00		11'200		11'169.00	
76	<b>Bekämpfung von Umweltverschmutzung</b>	<b>6'800.00</b>		<b>4'600</b>		<b>1'457.40</b>	
	<b>Nettoergebnis</b>		<b>6'800.00</b>		<b>4'600</b>		
769	<b>Übrige Bekämpfung von Umweltverschmutzung</b>	<b>6'800.00</b>		<b>4'600</b>		<b>1'457.40</b>	
	<b>Nettoergebnis</b>		<b>6'800.00</b>		<b>4'600</b>		
7690	<b>Übrige Bekämpfung von Umweltverschmutzung</b>	<b>6'800.00</b>		<b>4'600</b>		<b>1'457.40</b>	
3130.19	Label Energiestadt Region DalaKoop	4'300.00		4'000		911.80	
3632.10	Beitrag Enegieberatung Oberwallis					545.60	
3632.11	Beitrag Energieregion Leuk	2'500.00		600			
77	<b>Übriger Umweltschutz</b>	<b>49'000.00</b>	<b>4'100.00</b>	<b>16'200</b>	<b>4'000</b>	<b>17'604.10</b>	<b>6'740.25</b>
	<b>Nettoergebnis</b>		<b>44'900.00</b>		<b>12'200</b>		
771	<b>Friedhof und Bestattung</b>	<b>17'900.00</b>	<b>4'100.00</b>	<b>14'500</b>	<b>4'000</b>	<b>16'581.10</b>	<b>6'740.25</b>
	<b>Nettoergebnis</b>		<b>13'800.00</b>		<b>10'500</b>		
7710	<b>Friedhof und Bestattung</b>	<b>17'900.00</b>	<b>4'100.00</b>	<b>14'500</b>	<b>4'000</b>	<b>16'581.10</b>	<b>6'740.25</b>
3120.03	Abwasser- & Wassergebühren	800.00				706.90	
3143.06	Unterhalt Friedhof	9'000.00		6'500		11'522.95	
3143.08	Grabpflege	100.00				40.25	
3910.14	Anteil Besoldung Friedhof	8'000.00		8'000		4'311.00	
4240.06	Bestattungsgebühren		4'000.00		4'000		6'700.00
4511.02	Entnahme Grabpflege		100.00				40.25
779	<b>Umweltschutz, übriges</b>	<b>31'100.00</b>		<b>1'700</b>		<b>1'023.00</b>	
	<b>Nettoergebnis</b>		<b>31'100.00</b>		<b>1'700</b>		
7790	<b>Übriger Umweltschutz</b>	<b>30'000.00</b>					
3119.02	Öffentliche Toilette	30'000.00					
7792	<b>Tierkörperbeseitigung</b>	<b>1'100.00</b>		<b>1'700</b>		<b>1'023.00</b>	
3612.10	Gemeindebeitrag Tierkörpersammelstelle	1'100.00		1'700		1'023.00	
79	<b>Raumordnung</b>	<b>170'000.00</b>	<b>90'000.00</b>	<b>220'000</b>	<b>140'000</b>	<b>225'842.11</b>	<b>120'000.00</b>
	<b>Nettoergebnis</b>		<b>80'000.00</b>		<b>80'000</b>		
790	<b>Raumordnung</b>	<b>170'000.00</b>	<b>90'000.00</b>	<b>220'000</b>	<b>140'000</b>	<b>225'842.11</b>	<b>120'000.00</b>

Nummer	Bezeichnung	Budget 2024		Budget 2023		Rechnung 2022	
		Aufwand	Ertrag	Aufwand	Ertrag	Aufwand	Ertrag
	<b>Nettoergebnis</b>		<b>80'000.00</b>		<b>80'000</b>		
<b>7900</b>	<b>Raumplanung</b>	<b>170'000.00</b>	<b>90'000.00</b>	<b>220'000</b>	<b>140'000</b>	<b>225'842.11</b>	<b>120'000.00</b>
3130.20	Orts- & Nutzungsplanung	30'000.00		30'000		5'842.11	
3511.00	Einlage in Wohnbauförderungsfonds	50'000.00		50'000		100'000.00	
3637.04	Wohnbauförderungshilfe	90'000.00		140'000		120'000.00	
4511.00	Entnahmen aus Fonds Wohnbauförderung		90'000.00		140'000		120'000.00
<b>8</b>	<b>VOLKSWIRTSCHAFT</b>	<b>389'100.00</b>	<b>489'950.00</b>	<b>372'300</b>	<b>575'300</b>	<b>430'892.68</b>	<b>963'658.88</b>
	<b>Nettoergebnis</b>	<b>100'850.00</b>		<b>203'000</b>		<b>532'766.20</b>	
<b>81</b>	<b>Landwirtschaft</b>	<b>137'400.00</b>	<b>122'600.00</b>	<b>145'400</b>	<b>118'600</b>	<b>178'623.15</b>	<b>139'033.00</b>
	<b>Nettoergebnis</b>		<b>14'800.00</b>		<b>26'800</b>		
<b>812</b>	<b>Strukturverbesserungen</b>	<b>37'400.00</b>	<b>22'600.00</b>	<b>45'400</b>	<b>18'600</b>	<b>65'916.25</b>	<b>26'326.10</b>
	<b>Nettoergebnis</b>		<b>14'800.00</b>		<b>26'800</b>		
<b>8120</b>	<b>Landwirtschaft</b>	<b>37'400.00</b>	<b>22'600.00</b>	<b>45'400</b>	<b>18'600</b>	<b>65'916.25</b>	<b>26'326.10</b>
3140.04	Bearbeitung Reben	100.00		100		108.65	
3141.05	Unterhalt Flurstrassen	15'000.00		15'000		50'002.25	
3635.01	Beiträge	500.00		500		430.00	
3635.02	Beiträge z. G. Landwirtschaft Grüngut	12'800.00		9'800		8'971.85	
3910.15	Anteil Besoldung Flurstrassen	8'000.00		15'000		5'578.50	
3910.16	Anteil Besoldung Grüngutentsorgung	1'000.00		5'000		825.00	
4470.04	Pachtzins Gemeindereben		2'600.00		2'600		2'650.00
4910.02	Anteil Unterhalt Flurstrassen		20'000.00		16'000		23'676.10
<b>819</b>	<b>Wässerwasser</b>	<b>100'000.00</b>	<b>100'000.00</b>	<b>100'000</b>	<b>100'000</b>	<b>112'706.90</b>	<b>112'706.90</b>
<b>8190</b>	<b>Wässerwasser</b>	<b>100'000.00</b>	<b>100'000.00</b>	<b>100'000</b>	<b>100'000</b>	<b>112'706.90</b>	<b>112'706.90</b>
3140.05	Unterhalt Wasserleitungen & Reservoir	25'000.00		25'000		35'676.20	
3140.06	Unterhalt Berieselungsanlagen	7'000.00		7'000		4'514.05	
3300.30	Planmässige Abschreibungen übr. Tiefbauten VV	5'000.00		7'000		24'000.00	
3510.00	Einlage in Spezialfinanzierung	15'900.00		13'600			
3635.03	Beitrag Zweckverband Raspille	1'000.00		1'000			
3635.04	Mitgliederbeiträge	200.00		200		200.00	
3910.10	Administrationsbeitrag	5'000.00		5'000		5'000.00	
3910.17	Anteil Besoldung Wässerwasser	16'000.00		20'000		14'740.55	
3910.18	Anteil Unterhalt Flurstrassen	24'000.00		20'000		27'676.10	
3940.00	Int. Darlehenszinse	900.00		1'200		900.00	
4240.08	Wässerwassergebühren		100'000.00		100'000		105'325.82
4510.00	Entnahmen aus Spezialfinanzierungen und Stiftungen						5'489.08
4631.00	Kantonsbeitrag						1'892.00



Nummer	Bezeichnung	Budget 2024		Budget 2023		Rechnung 2022	
		Aufwand	Ertrag	Aufwand	Ertrag	Aufwand	Ertrag
<b>82</b>	<b>Forstwirtschaft</b>	<b>57'000.00</b>	<b>1'000.00</b>	<b>13'200</b>		<b>56'644.85</b>	
	<b>Nettoergebnis</b>		<b>56'000.00</b>		<b>13'200</b>		
<b>820</b>	<b>Forstwirtschaft</b>	<b>57'000.00</b>	<b>1'000.00</b>	<b>13'200</b>		<b>56'644.85</b>	
	<b>Nettoergebnis</b>		<b>56'000.00</b>		<b>13'200</b>		
<b>8200</b>	<b>Forstwirtschaft</b>	<b>57'000.00</b>	<b>1'000.00</b>	<b>13'200</b>		<b>56'644.85</b>	
3140.07	Unterhalt Forststrassen	26'000.00		2'500		20'795.45	
3612.11	Beteiligung Lohn Revierförster	2'400.00		2'400		2'319.40	
3632.06	Beteiligung Arbeiten am Schutzwald	16'300.00				9'375.00	
3632.07	Beteiligung Gesamtkonzept Forststrassen	8'300.00		8'300		20'661.50	
3910.00	Anteil Besoldung	4'000.00				3'493.50	
4240.07	Benützungsgebühren+Dienstleistungen		1'000.00				
<b>84</b>	<b>Tourismus</b>	<b>77'200.00</b>	<b>63'750.00</b>	<b>66'400</b>	<b>54'000</b>	<b>67'719.70</b>	<b>70'501.85</b>
	<b>Nettoergebnis</b>		<b>13'450.00</b>		<b>12'400</b>		
<b>840</b>	<b>Tourismus</b>	<b>77'200.00</b>	<b>63'750.00</b>	<b>66'400</b>	<b>54'000</b>	<b>67'719.70</b>	<b>70'501.85</b>
	<b>Nettoergebnis</b>		<b>13'450.00</b>		<b>12'400</b>		
<b>8400</b>	<b>Tourismus</b>	<b>77'200.00</b>	<b>63'750.00</b>	<b>66'400</b>	<b>54'000</b>	<b>67'719.70</b>	<b>70'501.85</b>
3130.22	Touristische Projekte	15'000.00		5'000			
3130.23	Roundshot-Kamera	3'300.00		2'500		2'067.85	
3636.10	Beitrag Verkehrsverein	4'300.00		4'300		4'300.00	
3636.11	Beitrag Wallis/Valais Promotion	500.00		500		500.00	
3636.12	Beiträge Agrotourismus und Pro Varen	100.00		100		100.00	
3707.01	Kurtaxen	38'000.00		38'000		40'891.00	
3707.02	Tourismusförderungstaxen	16'000.00		16'000		19'860.85	
4260.13	Infrastrukturbeitrag		9'750.00				9'750.00
4707.00	Kurtaxen		38'000.00		38'000		40'891.00
4707.01	Tourismusförderungstaxen		16'000.00		16'000		19'860.85
<b>85</b>	<b>Industrie, Gewerbe, Handel</b>	<b>4'200.00</b>		<b>4'000</b>		<b>4'092.00</b>	
	<b>Nettoergebnis</b>		<b>4'200.00</b>		<b>4'000</b>		
<b>850</b>	<b>Industrie, Gewerbe, Handel</b>	<b>4'200.00</b>		<b>4'000</b>		<b>4'092.00</b>	
	<b>Nettoergebnis</b>		<b>4'200.00</b>		<b>4'000</b>		
<b>8500</b>	<b>Regionale Wirtschaftsförderung</b>	<b>4'200.00</b>		<b>4'000</b>		<b>4'092.00</b>	
3632.08	Region Oberwallis	4'200.00		4'000		4'092.00	
<b>87</b>	<b>Energie</b>	<b>113'300.00</b>	<b>302'600.00</b>	<b>143'300</b>	<b>402'700</b>	<b>123'812.98</b>	<b>754'124.03</b>
	<b>Nettoergebnis</b>	<b>189'300.00</b>		<b>259'400</b>			
<b>871</b>	<b>Elektrizität</b>	<b>113'300.00</b>	<b>302'600.00</b>	<b>143'300</b>	<b>402'700</b>	<b>123'812.98</b>	<b>754'124.03</b>

Nummer	Bezeichnung	Budget 2024		Budget 2023		Rechnung 2022	
		Aufwand	Ertrag	Aufwand	Ertrag	Aufwand	Ertrag
	<b>Nettoergebnis</b>	<b>189'300.00</b>		<b>259'400</b>			
<b>8710</b>	<b>Energie</b>	<b>113'300.00</b>	<b>302'600.00</b>	<b>143'300</b>	<b>402'700</b>	<b>123'812.98</b>	<b>754'124.03</b>
3130.32	Betrieb KWKW	10'000.00		8'000			
3134.00	Versicherungen	9'300.00		9'300		268.40	
3300.30	Planmässige Abschreibungen übr. Tiefbauten VV	71'000.00		103'000		76'000.00	
3431.00	Betrieb KWKW					14'741.53	
3439.00	Versicherung KWKW					10'539.20	
3910.19	Anteil Besoldung KWKW	11'000.00		11'000		10'263.85	
3940.00	Int. Darlehenszinse	12'000.00		12'000		12'000.00	
4250.02	Ertrag KWKW		300'000.00		400'000		751'284.45
4250.03	Ertrag PV-Anlage FW-Lokal/Werkhof		1'300.00		1'300		1'486.03
4250.04	Ertrag PV-Anlage Schulhaus		600.00		700		659.64
4250.06	Ertrag PV-Anlage Gemeindehaus		700.00		700		693.91
<b>9</b>	<b>FINANZEN UND STEUERN</b>	<b>305'500.00</b>	<b>2'300'500.00</b>	<b>302'800</b>	<b>2'136'900</b>	<b>224'443.04</b>	<b>2'400'889.65</b>
	<b>Nettoergebnis</b>	<b>1'995'000.00</b>		<b>1'834'100</b>		<b>2'176'446.61</b>	
<b>91</b>	<b>Steuern</b>	<b>37'200.00</b>	<b>1'458'000.00</b>	<b>33'000</b>	<b>1'343'000</b>	<b>36'262.98</b>	<b>1'608'168.85</b>
	<b>Nettoergebnis</b>	<b>1'420'800.00</b>		<b>1'310'000</b>			
<b>910</b>	<b>Steuern</b>	<b>29'200.00</b>	<b>1'372'000.00</b>	<b>27'000</b>	<b>1'257'000</b>	<b>28'223.43</b>	<b>1'516'721.90</b>
	<b>Nettoergebnis</b>	<b>1'342'800.00</b>		<b>1'230'000</b>			
<b>9100</b>	<b>Steuern natürliche Personen</b>	<b>29'200.00</b>	<b>1'372'000.00</b>	<b>27'000</b>	<b>1'257'000</b>	<b>28'223.43</b>	<b>1'516'721.90</b>
3181.00	Steuerverluste auf Einkommens- & Vermögenssteuern	10'000.00		10'000		9'996.08	
3181.02	Steuerverluste auf übrige Steuern	200.00				4.15	
3602.00	Bezahlte Steuer auf überbaute Grundstücke	19'000.00		17'000		18'223.20	
4000.00	Einkommenssteuern		980'000.00		950'000		1'061'023.65
4000.01	Steuer auf Kapitaleleistungen		6'000.00		6'000		27'013.45
4001.00	Vermögenssteuern		250'000.00		180'000		261'745.60
4002.00	Quellensteuern		35'000.00		20'000		47'298.40
4008.00	Kopfsteuern		8'000.00		8'000		8'909.40
4021.00	Grundstücksteuer nat. Personen		80'000.00		80'000		95'164.20
4021.01	Steuer auf überbaute Grundstücke		9'000.00		9'000		10'527.85
4033.00	Hundesteuer		4'000.00		4'000		5'039.35
<b>911</b>	<b>Steuern juristische Personen</b>		<b>86'000.00</b>		<b>86'000</b>		<b>91'446.95</b>
	<b>Nettoergebnis</b>	<b>86'000.00</b>		<b>86'000</b>			
<b>9110</b>	<b>Steuern juristische Personen</b>		<b>86'000.00</b>		<b>86'000</b>		<b>91'446.95</b>
4010.00	Gewinnsteuern		30'000.00		30'000		74'901.85
4011.00	Kapitalsteuern		40'000.00		40'000		3'254.85

Nummer	Bezeichnung	Budget 2024		Budget 2023		Rechnung 2022	
		Aufwand	Ertrag	Aufwand	Ertrag	Aufwand	Ertrag
4021.02	Grundstücksteuer jur. Pers.		16'000.00		16'000		13'290.25
<b>919</b>	<b>Andere Steuern</b>	<b>8'000.00</b>		<b>6'000</b>		<b>8'039.55</b>	
	<b>Nettoergebnis</b>		<b>8'000.00</b>		<b>6'000</b>		
<b>9190</b>	<b>Andere Steuern</b>	<b>8'000.00</b>		<b>6'000</b>		<b>8'039.55</b>	
3137.01	Kantonssteuer	8'000.00		6'000		8'039.55	
<b>93</b>	<b>Finanz- und Lastenausgleich</b>		<b>557'000.00</b>		<b>510'000</b>		<b>458'850.00</b>
	<b>Nettoergebnis</b>	<b>557'000.00</b>		<b>510'000</b>			
<b>930</b>	<b>Finanz- und Lastenausgleich</b>		<b>557'000.00</b>		<b>510'000</b>		<b>458'850.00</b>
	<b>Nettoergebnis</b>	<b>557'000.00</b>		<b>510'000</b>			
<b>9300</b>	<b>Finanz- und Lastenausgleich</b>		<b>557'000.00</b>		<b>510'000</b>		<b>458'850.00</b>
4621.00	Einnahmen aus Ressourcenausgleichsfonds		475'000.00		428'000		373'818.00
4621.01	Einnahmen aus Lastenausgleichsfonds		82'000.00		82'000		85'032.00
<b>95</b>	<b>Ertragsanteile, übrige</b>	<b>1'800.00</b>	<b>87'000.00</b>	<b>1'800</b>	<b>83'000</b>	<b>1'383.20</b>	<b>114'331.46</b>
	<b>Nettoergebnis</b>	<b>85'200.00</b>		<b>81'200</b>			
<b>950</b>	<b>übrige Ertragsanteile</b>	<b>1'800.00</b>	<b>87'000.00</b>	<b>1'800</b>	<b>83'000</b>	<b>1'383.20</b>	<b>114'331.46</b>
	<b>Nettoergebnis</b>	<b>85'200.00</b>		<b>81'200</b>			
<b>9500</b>	<b>Gemeindeanteile an Regalien und Patente</b>	<b>1'800.00</b>	<b>87'000.00</b>	<b>1'800</b>	<b>83'000</b>	<b>1'383.20</b>	<b>114'331.46</b>
3102.00	Drucksachen, Publikationen	200.00		200			
3611.01	Beteiligung Fonds Gewässer	1'300.00		1'300		1'163.20	
3632.09	Eigene Beiträge	300.00		300		220.00	
4022.00	Grundstückgewinnsteuer		15'000.00		6'000		27'492.85
4024.00	Erbschafts- & Schenkungssteuer		1'000.00		1'000		9'178.25
4100.00	Wirtschaftspatente & Konzessionen		800.00		800		907.31
4100.01	Patente für Veranstaltungen		200.00		200		60.00
4120.00	Wasserrechtszinse		30'000.00		35'000		32'193.05
4120.01	Partnerabrechnung KW Dala		40'000.00		40'000		44'500.00
<b>96</b>	<b>Vermögens- und Schuldenverwaltung</b>	<b>29'500.00</b>	<b>198'200.00</b>	<b>33'000</b>	<b>200'700</b>	<b>26'498.06</b>	<b>219'156.34</b>
	<b>Nettoergebnis</b>	<b>168'700.00</b>		<b>167'700</b>			
<b>961</b>	<b>Zinsen</b>	<b>29'500.00</b>	<b>198'200.00</b>	<b>33'000</b>	<b>200'700</b>	<b>26'498.06</b>	<b>219'156.34</b>
	<b>Nettoergebnis</b>	<b>168'700.00</b>		<b>167'700</b>			
<b>9610</b>	<b>Kapitaldienst</b>	<b>29'500.00</b>	<b>198'200.00</b>	<b>33'000</b>	<b>200'700</b>	<b>26'498.06</b>	<b>219'156.34</b>
3130.25	Bank- & Postcheckspesen	2'000.00		2'000		1'512.21	
3400.00	Darlehenszinsen	20'000.00		25'000		17'524.00	
3400.02	Vergütungszinse auf Steuern	7'500.00		6'000		7'461.85	

Nummer	Bezeichnung	Budget 2024		Budget 2023		Rechnung 2022	
		Aufwand	Ertrag	Aufwand	Ertrag	Aufwand	Ertrag
4401.00	Verzugszinsen (Raten)				4'000		
4401.01	Verzugszinsen		6'000.00		4'000		8'710.15
4401.02	Ausgleichszinsen		500.00		500		1'281.20
4420.00	Dividenden & Zinsen		177'000.00		177'000		194'464.99
4940.00	Interne Darlehenszinsen		14'700.00		15'200		14'700.00
<b>97</b>	<b>Rückverteilungen</b>		<b>300.00</b>		<b>200</b>		<b>383.00</b>
	<b>Nettoergebnis</b>	<b>300.00</b>		<b>200</b>			
<b>971</b>	<b>Rückverteilungen aus CO2-Abgabe</b>		<b>300.00</b>		<b>200</b>		<b>383.00</b>
	<b>Nettoergebnis</b>	<b>300.00</b>		<b>200</b>			
<b>9710</b>	<b>Anteil Erträge Bund</b>		<b>300.00</b>		<b>200</b>		<b>383.00</b>
4699.00	Rückverteilung CO2-Abgabe		300.00		200		383.00
<b>99</b>	<b>Nicht aufgeteilte Posten</b>	<b>237'000.00</b>		<b>235'000</b>		<b>160'298.80</b>	
	<b>Nettoergebnis</b>		<b>237'000.00</b>		<b>235'000</b>		
<b>990</b>	<b>Nicht aufgeteilte Posten</b>	<b>237'000.00</b>		<b>235'000</b>		<b>160'298.80</b>	
	<b>Nettoergebnis</b>		<b>237'000.00</b>		<b>235'000</b>		
<b>9900</b>	<b>Abschreibungen</b>	<b>237'000.00</b>		<b>235'000</b>		<b>160'298.80</b>	
3300.00	Planmässige Abschreibungen Grundstücke VV	12'000.00					
3300.10	Planmässige Abschreibungen Strassen/Verkehrswege VV	70'000.00		49'000		30'000.00	
3300.40	Planmässige Abschreibungen Hochbauten VV	70'000.00		122'000		77'699.80	
3300.60	Planmässige Abschreibungen Mobilien VV	45'000.00					
3300.90	Planmässige Abschreibungen übrige Sachanlagen VV	6'000.00		10'000		23'000.00	
3660.10	Planmässige Abschreibungen Investitionsbeiträge	34'000.00		54'000		29'599.00	
<b>Erfolgsrechnung</b>		<b>3'712'500.00</b>	<b>3'734'280.00</b>	<b>3'534'400</b>	<b>3'650'150</b>	<b>3'293'152.34</b>	<b>4'258'083.52</b>
<b>Total Ertragsüberschuss</b>		<b>21'780.00</b>		<b>115'750</b>		<b>964'931.18</b>	

## Investitionsrechnung nach Funktionen

Nummer	Bezeichnung	Budget 2024		Budget 2023		Rechnung 2022	
		Ausgaben	Einnahmen	Ausgaben	Einnahmen	Ausgaben	Einnahmen
<b>0</b>	<b>ALLGEMEINE VERWALTUNG</b>			<b>500'000</b>		<b>7'051.60</b>	<b>21'212.00</b>
	Nettoergebnis				<b>500'000</b>		
<b>02</b>	<b>Allgemeine Verwaltung</b>			<b>500'000</b>		<b>7'051.60</b>	<b>21'212.00</b>
	Nettoergebnis				<b>500'000</b>		
<b>029</b>	<b>Verwaltungsliegenschaften, n.a.g.</b>			<b>500'000</b>		<b>7'051.60</b>	<b>21'212.00</b>
	Nettoergebnis				<b>500'000</b>		
<b>0290</b>	<b>Verwaltungsliegenschaften, n.a.g.</b>			<b>500'000</b>		<b>7'051.60</b>	<b>21'212.00</b>
	Nettoergebnis				<b>500'000</b>		
5040.00	Gemeindehaus					7'051.60	
5040.07	Liegenschaftskäufe			500'000			
6310.00	Kantonsbeiträge						21'212.00
<b>2</b>	<b>BILDUNG</b>	<b>240'000.00</b>	<b>80'000.00</b>	<b>144'000</b>		<b>160'721.50</b>	
	Nettoergebnis		<b>160'000.00</b>		<b>144'000</b>		
<b>21</b>	<b>Obligatorische Schule</b>	<b>240'000.00</b>	<b>80'000.00</b>	<b>144'000</b>		<b>160'721.50</b>	
	Nettoergebnis		<b>160'000.00</b>		<b>144'000</b>		
<b>213</b>	<b>Sekundarstufe</b>			<b>87'000</b>		<b>98'861.30</b>	
	Nettoergebnis				<b>87'000</b>		
<b>2130</b>	<b>Sekundarstufe</b>			<b>87'000</b>		<b>98'861.30</b>	
	Nettoergebnis				<b>87'000</b>		
5620.00	Regionalschulhaus Leuk Stadt			87'000		98'861.30	
<b>219</b>	<b>Obligatorische Schule, übriges</b>	<b>240'000.00</b>	<b>80'000.00</b>	<b>57'000</b>		<b>61'860.20</b>	
	Nettoergebnis		<b>160'000.00</b>		<b>57'000</b>		
<b>2190</b>	<b>Zentrum Paleten</b>	<b>240'000.00</b>	<b>80'000.00</b>	<b>57'000</b>		<b>61'860.20</b>	
	Nettoergebnis		<b>160'000.00</b>		<b>57'000</b>		
5000.01	Neugestaltung Schulhausplatz	200'000.00					
5040.04	Fenster Schulhaus					61'860.20	
5040.06	Sanierung Bodenbelag Schulhaus	40'000.00		57'000			
6320.01	Beitrag Naturpark Pfyn-Finges		80'000.00				
<b>3</b>	<b>KULTUR, SPORT UND FREIZEIT - KIRCHE</b>	<b>35'000.00</b>					
	Nettoergebnis		<b>35'000.00</b>				
<b>34</b>	<b>Sport und Freizeit</b>	<b>35'000.00</b>					
	Nettoergebnis		<b>35'000.00</b>				

Nummer	Bezeichnung	Budget 2024		Budget 2023		Rechnung 2022	
		Ausgaben	Einnahmen	Ausgaben	Einnahmen	Ausgaben	Einnahmen
341	Sport	35'000.00					
	Nettoergebnis		35'000.00				
3410	Sport	35'000.00					
	Nettoergebnis		35'000.00				
5060.04	Mähroboter	35'000.00					
6	VERKEHR UND NACHRICHTENÜBERMITTLUNG	365'000.00		245'500		8'737.70	
	Nettoergebnis		365'000.00		245'500		
61	Strassenverkehr	365'000.00		245'500		8'737.70	
	Nettoergebnis		365'000.00		245'500		
613	Kantonsstrassen, übrige	20'000.00		20'000		8'737.70	
	Nettoergebnis		20'000.00		20'000		
6130	Kantonsstrassen	20'000.00		20'000		8'737.70	
	Nettoergebnis		20'000.00		20'000		
5610.00	Baukosten Kantonsstrassen	20'000.00		20'000		8'737.70	
615	Gemeindestrassen	267'000.00		225'500			
	Nettoergebnis		267'000.00		225'500		
6150	Gemeindestrassennetz	267'000.00		225'500			
	Nettoergebnis		267'000.00		225'500		
5010.01	Sanierung Dorfstrassen	267'000.00		225'500			
617	Werkhof	78'000.00					
	Nettoergebnis		78'000.00				
6170	Werkhof	78'000.00					
	Nettoergebnis		78'000.00				
5060.03	Fahrzeugkauf	78'000.00					
7	UMWELTSCHUTZ UND RAUMORDNUNG	640'000.00	6'000.00	295'500	6'000	343'630.48	3'856.05
	Nettoergebnis		634'000.00		289'500		
71	Wasserversorgung		3'000.00	167'500	3'000	120'623.03	1'999.50
	Nettoergebnis	3'000.00			164'500		
710	Wasserversorgung		3'000.00	167'500	3'000	120'623.03	1'999.50
	Nettoergebnis	3'000.00			164'500		
7100	Wasserversorgung		3'000.00	167'500	3'000	120'623.03	1'999.50
	Nettoergebnis	3'000.00			164'500		
5030.04	Trinkwasserreservoir Anlageverbesserung			100'000		64'471.43	
5030.05	Trinkwasserleitungen			67'500		56'151.60	

Nummer	Bezeichnung	Budget 2024		Budget 2023		Rechnung 2022	
		Ausgaben	Einnahmen	Ausgaben	Einnahmen	Ausgaben	Einnahmen
6370.00	Anschlussgebühren		3'000.00		3'000		1'999.50
<b>72</b>	<b>Abwasserbeseitigung</b>	<b>640'000.00</b>	<b>3'000.00</b>	<b>128'000</b>	<b>3'000</b>	<b>178'007.45</b>	<b>1'856.55</b>
	<b>Nettoergebnis</b>		<b>637'000.00</b>		<b>125'000</b>		
<b>720</b>	<b>Abwasserbeseitigung</b>	<b>640'000.00</b>	<b>3'000.00</b>	<b>128'000</b>	<b>3'000</b>	<b>178'007.45</b>	<b>1'856.55</b>
	<b>Nettoergebnis</b>		<b>637'000.00</b>		<b>125'000</b>		
<b>7200</b>	<b>Abwasserentsorgung</b>	<b>640'000.00</b>	<b>3'000.00</b>	<b>128'000</b>	<b>3'000</b>	<b>178'007.45</b>	<b>1'856.55</b>
	<b>Nettoergebnis</b>		<b>637'000.00</b>		<b>125'000</b>		
5020.01	Sanierung Kanalisation sowie Trennsystem	595'000.00		128'000		178'007.45	
5030.06	Vorprojekt Anschlussleitung ARA Radet	45'000.00					
6370.00	Anschlussgebühren		3'000.00		3'000		1'856.55
<b>79</b>	<b>Raumordnung</b>					<b>45'000.00</b>	
<b>790</b>	<b>Raumordnung</b>					<b>45'000.00</b>	
<b>7900</b>	<b>Raumordnung</b>					<b>45'000.00</b>	
5290.01	Ortsaufwertung					45'000.00	
<b>8</b>	<b>VOLKSWIRTSCHAFT</b>			<b>80'000</b>			
	<b>Nettoergebnis</b>				<b>80'000</b>		
<b>81</b>	<b>Landwirtschaft</b>			<b>40'000</b>			
	<b>Nettoergebnis</b>				<b>40'000</b>		
<b>812</b>	<b>Strukturverbesserungen</b>			<b>40'000</b>			
	<b>Nettoergebnis</b>				<b>40'000</b>		
<b>8120</b>	<b>Landwirtschaft - Strukturverbesserungen</b>			<b>40'000</b>			
	<b>Nettoergebnis</b>				<b>40'000</b>		
5010.02	Flurstrassen			40'000			
<b>82</b>	<b>Forstwirtschaft</b>			<b>40'000</b>			
	<b>Nettoergebnis</b>				<b>40'000</b>		
<b>820</b>	<b>Forstwirtschaft</b>			<b>40'000</b>			
	<b>Nettoergebnis</b>				<b>40'000</b>		
<b>8200</b>	<b>Forstwirtschaft</b>			<b>40'000</b>			
	<b>Nettoergebnis</b>				<b>40'000</b>		
5010.03	Forststrassen			40'000			
<b>Investitionsrechnung</b>		<b>1'280'000.00</b>	<b>86'000.00</b>	<b>1'265'000</b>	<b>6'000</b>	<b>520'141.28</b>	<b>25'068.05</b>
<b>Total Nettoinvestitionen</b>			<b>1'194'000.00</b>		<b>1'259'000</b>		<b>495'073.23</b>

## FINANZPLAN 2024 bis 2027

Der Finanzplan der Gemeinde Varen wird für eine Dauer von 4 Jahren erarbeitet. Er wird jährlich aktualisiert. Der Finanzplan wird gleichzeitig mit dem Budget der Urversammlung zur Kenntnis gebracht.

Der Finanzplan wird laut der Vorlage des Kantons geführt. Dies ermöglicht einen Vergleich der ermittelten Finanzkennzahlen.

### Finanzplan

Ergebnis	Rechnung	Voranschlag		Finanzplan	Finanzplan	Finanzplan
	2022	2023	2024	2025	2026	2027
<b>Laufende Rechnung</b>						
Total Finanzierungsaufwand	2'780'850	2'970'700	3'146'700	3'164'100	3'174'100	3'184'100
Total Finanzierungsertrag	4'130'940	3'510'150	3'612'380	3'624'000	3'634'000	3'644'000
<b>Selbstfinanzierungsmarge</b>	<b>1'350'090</b>	<b>539'450</b>	<b>465'680</b>	<b>449'900</b>	<b>449'900</b>	<b>449'900</b>
Planmässige Abschreibungen	382'073	473'700	491'900	492'000	492'000	492'000
Einlagen in Fonds und Spezialfinanzierung	130'229	90'000	73'900	73'900	73'900	73'900
davon Fonds und Spezialfinanz. im EK	130'229	90'000	73'900	73'900	73'900	73'900
Entnahmen aus Fonds und Spezialfinanz.	127'144	140'000	121'900	120'000	120'000	120'000
davon Fonds und Spezialfinanz. im EK	127'144	140'000	121'900	120'000	120'000	120'000
Wertberichtigungen Darlehen VV	-	-	-	-	-	-
Wertberichtigungen Beteiligungen VV	-	-	-	-	-	-
Einlagen in das Eigenkapital	-	-	-	-	-	-
Aufwertungen VV	-	-	-	-	-	-
Entnahmen aus dem Eigenkapital	-	-	-	-	-	-
<b>Ertragsüberschuss</b>	<b>964'931</b>	<b>115'750</b>	<b>21'780</b>	<b>14'000</b>	<b>14'000</b>	<b>14'000</b>
<b>Investitionsrechnung</b>						
Total Ausgaben	520'141	1'265'000	1'280'000	446'000	446'000	446'000
Total der Einnahmen	25'068	6'000	86'000	6'000	6'000	6'000
<b>Nettoinvestitionen</b>	<b>495'073</b>	<b>1'259'000</b>	<b>1'194'000</b>	<b>440'000</b>	<b>440'000</b>	<b>440'000</b>
<b>Finanzierung der Investitionen</b>						
Übertrag der Netto-Investitionen	495'073	1'259'000	1'194'000	450'000	450'000	450'000
Selbstfinanzierungsmarge	1'350'090	539'450	445'680	459'900	459'900	459'900
<b>Finanzierungsüberschuss (+) Finanzierungsfehlbetrag (-)</b>	<b>855'017</b>	<b>-719'550</b>	<b>-728'320</b>	<b>9'900</b>	<b>9'900</b>	<b>9'900</b>
<b>Veränderung des Eigenkapitals / Fehlbetrags</b>						
Ertragsüberschuss	964'931	115'750	21'780	14'000	14'000	14'000
<b>Bilanzüberschuss</b>	<b>6'093'433</b>	<b>6'209'183</b>	<b>6'230'963</b>	<b>6'244'963</b>	<b>6'258'963</b>	<b>6'272'963</b>
<b>Bilanzfehlbetrag</b>	<b>-</b>	<b>-</b>	<b>-</b>	<b>-</b>	<b>-</b>	<b>-</b>
<b>Veränderung der Verpflichtungen</b>						
Fremdkapitalveränderung	-855'017	719'550	728'320	-9'900	-9'900	-9'900
<b>Fremdkapital</b>	<b>4'211'884</b>	<b>4'931'434</b>	<b>5'659'754</b>	<b>5'649'854</b>	<b>5'639'954</b>	<b>5'630'054</b>



Für den laufenden Aufwand wird eine Zunahme von Fr. 10'000.-- pro Jahr prognostiziert. Für den laufenden Ertrag wird mit einer jährlichen Zunahme von Fr. 10'000.-- gerechnet. Es bestehen keine vertraglich vereinbarten Amortisationen. Mit der erarbeiteten Selbstfinanzierungsmarge können die Neuinvestitionen 2025-27 finanziert werden. Diese gewählte Ausgabenpolitik lässt es zu ohne Neuverschuldung den finanziellen Verpflichtungen nachzukommen.

### Nettoverschuldungsquotient (I1)

Diese Kennzahl gibt an, welcher Anteil der Fiskalerträge, bzw. wieviel Jahrestranchen erforderlich wären, um die Nettoschulden abzutragen.

	2022	2023	2024	2025	2026	2027
Nettoschulden I	-2'490'266.36	-1'770'716.36	-1'042'396.36	-1'052'296.36	-1'062'196.36	-1'072'096.36
40 Fiskalertrag	1'644'839.95	1'350'000	1'474'000	1'474'000	1'484'000	1'494'000
	-151.40%	-131.16%	-70.72%	-71.39%	-71.58%	-71.76%

Kennzahlen < 100%                      gut  
 100% - 150%                    genügend  
 > 150%                            schlecht

Es wird auch in der Planungszeit nicht zu einer Nettoverschuldung kommen.

### Selbstfinanzierungsgrad (I2)

Die Kennzahl gibt an, welchen Anteil ihrer Nettoinvestitionen eine öffentliche Körperschaft aus eigenen Mitteln finanzieren kann. Je kleiner das öffentliche Gemeinwesen ist, desto grössere Schwankungen müssen bei dieser Kennzahl hingenommen werden. Mittelfristig sollte der Selbstfinanzierungsgrad im Durchschnitt gegen 100% sein.

	2022	2023	2024	2025	2026	2027
Selbstfinanzierung	1'350'089.92	539'450	465'680	459'900	459'900	459'900
Nettoinvestitionen	495'073.23	1'259'000	1'194'000	450'000	450'000	450'000
	272.71%	42.85%	39%	102.20%	102.20%	102.20%

Kennzahlen > 100 %                      Hochkonjunktur  
 80 - 100%                            Normalfall  
 50 - 80 %                            Abschwung

Die Nettoinvestitionen werden so geplant, dass der Selbstfinanzierungsgrad bei 100 % liegt.

### Zinsbelastungsanteil (I3)

Die Kennzahl sagt aus, welcher Anteil des «verfügbaren Einkommens» durch den Zinsaufwand gebunden ist. Je tiefer der Wert, desto grösser der Handlungsspielraum.

	2022	2023	2024	2025	2026	2027
Nettozinsaufwand	14'994.50	19'000	24'500	31'000	31'000	31'000
Laufender Ertrag	3'973'512.07	3'358'450	3'438'080	3'437'000	3'447'000	3'457'000
	0.38%	0.57%	0.71%	0.90%	0.90%	0.90%

Kennzahlen 0% - 4%                      gut  
 4% - 9%                            genügend  
 > 9%                                schlecht

Der Zinsbelastungsanteil wird auch in der Planungsperiode tief sein.

## Bruttoverschuldungsanteil (I4)

Grösse zur Beurteilung der Verschuldungssituation bzw. der Frage, ob die Verschuldung in einem angemessenen Verhältnis zu den erwirtschafteten Erträgen steht.

	2022	2023	2024	2025	2026	2027
Bruttoschulden	3'338'552.61	4'058'102.61	4'786'422.61	4'776'522.61	4'766'622.61	4'756'722.61
Laufender Ertrag	3'973'512.07	3'358'450	3'438'080	3'437'000	3'447'000	3'457'000
	84.02%%	120.83%	139.22%	138.97%	138.28%	137.60%

Kennzahlen	< 50%	sehr gut
	50% - 100%	gut
	100% - 150%	mittel
	150% - 200%	schlecht
	> 200%	kritisch

Der Anteil wird als mittel bewertet.

## Investitionsanteil (I5)

Zeigt die Aktivität im Bereich der Investitionen.

	2022	2023	2024	2025	2026	2027
Bruttoinvestitionen	520'141.28	1'265'000	1'280'000	456'000	456'000	456'000
Gesamtausgaben	3'015'419.70	3'944'000	4'130'500	3'326'800	3'336'800	3'346'800
	17.24%	32.07%	30.99%	13.71%	13.67%	13.62%

Kennzahlen	< 10%	schwache Investitionstätigkeit
	10% - 20%	mittlere Investitionstätigkeit
	20% - 30%	starke Investitionstätigkeit
	> 30%	sehr starke Investitionstätigkeit

Es ist eine mittlere Investitionstätigkeit vorgesehen, um den Wert der Gemeindeinfrastruktur zu erhalten und wo nötig zu erneuern.

## Kapitaldienstanteil (I6)

Diese Kennzahl gibt Auskunft darüber, wie stark der laufende Ertrag durch den Zinsendienst und die Abschreibungen (=Kapitaldienst) belastet ist. Ein hoher Anteil weist auf einen enger werdenden finanziellen Spielraum hin.

	2022	2023	2024	2025	2026	2027
Kapitaldienst	397'067.73	492'700	516'400	523'000	523'000	523'000
Laufender Ertrag	3'973'512.07	3'358'450	3'438'080	3'437'000	3'447'000	3'457'000
	9.99%	14.67%	15.02%	15.22%	15.17%	15.13%

Kennzahlen	< 5%	geringe Belastung
	5% - 15%	tragbare Belastung
	> 15%	hohe Belastung

Der Kapitaldienstanteil bleibt auch in der Planungsperiode tragbar tendiert jedoch eher zu einer hohen Belastung infolge des Abschreibungsbedarfs der getätigten Investitionen.

## Nettoschulden I in Franken pro Einwohner (I7)

	2022	2023	2024	2025	2026	2027
Nettoschulden I	-2'490'266.36	-1'770'716.35	-1'042'396.36	-1'052'296.36	-1'062'196.36	-1'072'096.36
Ständige Wohnbevölkerung	694	692	700	700	700	700
	-3'588	-2'559	-1'489	-1'503	-1'517	-1'532

Kennzahlen	< 0 CHF	Nettovermögen
	0 – 1'000 CHF	geringe Verschuldung
	1'001 – 2'500 CHF	mittlere Verschuldung
	2'501 – 5'000 CHF	hohe Verschuldung
	> 5'000 CHF	sehr hohe Verschuldung

Die Gemeinde hat auch bis auf weiteres keine Nettoschuld pro Einwohner.

## Selbstfinanzierungsanteil (I8)

Diese Kennzahl gibt an, welchen Anteil ihres Ertrages die öffentliche Körperschaft zur Finanzierung ihrer Investitionen aufwenden kann.

	2022	2023	2024	2025	2026	2027
Selbstfinanzierung	1'350'089.82	539'450	465'680	459'900	459'900	459'900
Laufender Ertrag	3'973'512.07	3'358'450	3'438'080	3'437'000	3'447'000	3'457'000
	33.98%	16.06%	13.54%	13.38%	13.34%	13.30%

Kennzahlen	> 20%	gut
	10% - 20%	mittel
	< 10%	schlecht

Der Selbstfinanzierungsanteil wird als mittel bewertet.

## Schlussbemerkungen

Die vorliegende Finanzplanung zeigt auf, dass auch in den nächsten Jahren der Finanzhaushalt der Gemeinde ausgeglichen gestaltet werden kann, auch wenn der finanzielle Spielraum enger wird und die Bedürfnisse stetig steigen.

## Antrag an die Urversammlung

Der Gemeinderat beantragt der Urversammlung den Finanzplan 2024-2027 zu beraten und zur Kenntnis zu nehmen.

## Budget der Pfarrei Varen

Nummer	Bezeichnung	Budget 2024	Budget 2023	Rechnung 2022
4003	Gehälter Seelsorge	-40'000.00	-36'000.00	-40'517.75
4007	Gehälter Sakristan	-4'500.00	-4'500.00	-4'002.00
4010	Gehälter Organist	-1'500.00	-1'500.00	-1'200.00
4012	Gehälter Raumpflege	-6'700.00	-6'400.00	-6'676.30
4030	Beteiligung am Seelsorgepool	-36'000.00	-25'000.00	-36'376.55
4035	Diverse Personalkosten	-500.00	-500.00	-324.80
400	Total Personalaufwand	-89'200.00	-73'900.00	-89'097.40
4050	AHV/IV/EO/ALV-Beiträge	-3'200.00	-2'800.00	-3'153.15
4051	Familienausgleichskasse	-1'400.00	-1'200.00	-1'321.25
4052	Kranken- & Unfallversicherung	-600.00	-650.00	-496.20
4055	Pensionskasse	-4'600.00	-4'600.00	-4'574.35
4060	Reisespesen	-2'200.00	-2'160.00	-2'160.00
405	Total Sozialversicherungsbeiträge	-12'000.00	-11'410.00	-11'704.95
4300	Unterhalt Kirche	-7'000.00	-7'000.00	-7'737.70
4302	Ankauf und Unterhalt Mobiliar			-629.00
4303	Vorprojekt PV-Anlage	-20'000.00	-20'000.00	
430	Total Unterhalt & Reparaturen	-27'000.00	-27'000.00	-8'366.70
4500	Versicherung Kultusgebäude	-5'300.00	-5'250.00	-5'279.95
450	Total Versicherungsprämien	-5'300.00	-5'250.00	-5'279.95
4600	Strom und Heizung	-8'000.00	-8'000.00	-6'967.25
460	Total Strom und Heizung	-8'000.00	-8'000.00	-6'967.25
4700	Einkauf Verkaufsartikel und Kerzen	-1'700.00	-1'700.00	-1'207.20
4705	Pfarrblatt	-5'800.00	-5'800.00	-5'465.45
4710	Büromaterial, Abonnemente	-500.00	-500.00	-536.50
4720	Porto, Telefon + Kontospesen	-500.00	-500.00	-434.15
4730	Klein + Hilfsmaterial Kultus	-900.00	-900.00	-1'291.80
470	Total Büro- und Verwaltungsaufwand	-9'400.00	-9'400.00	-8'935.10
4900	Diverse Unkosten	-100.00	-100.00	
4905	Pfarrreianlässe + Ministranten	-1'000.00	-1'000.00	-633.95
4950	Steuern und Gebühren	-300.00	-270.00	-276.25
4961	Beitrag an Dekanat	-100.00	-110.00	-114.40
4962	Beitrag regionale Jugendarbeitsstelle	-1'000.00	-930.00	-1'023.00
4970	Überw. Opfer an Dritte	-4'000.00	-2'500.00	-4'140.65
490	Total Übriger Aufwand	-6'500.00	-4'910.00	-6'188.25
6010	Wertschriftenertrag		10.00	8.70
6030	Opfereinnahmen	4'500.00	3'800.00	4'835.15
6031	Opfer für Dritte	4'000.00	2'500.00	4'140.65
6032	Kerzenopfer	4'200.00	4'200.00	4'477.30
6045	Gaben für die Kirche	300.00	300.00	425.00
6050	Pfarrblatt	4'800.00	4'800.00	5'140.00
6095	Entnahme Rückstellungen Kirche	20'000.00	20'000.00	5'000.00
600	Total Betriebsertrag	37'800.00	35'610.00	24'026.80
Total Erfolgsrechnung (Defizit)		-119'600.00	-104'260.00	-112'512.80



